

주주총회소집공고

2017년 3월 13일

회 사 명 : (주)아이마켓코리아
대 표 이 사 : 김 규 일
본 점 소 재 지 : 서울특별시 강남구 삼성로 512 삼성동빌딩 16층
(전 화) 02-3708-5678
(홈페이지)<http://www.imarketkorea.com>

작 성 책 임 자 : (직 책) 경영지원실 전무 (성 명) 남 인 봉
(전 화) 02-3708-5678

주주총회 소집공고

(제17기 정기)

당사는 상법 제365조 및 회사정관 제18조에 의거, 제17기 정기주주총회를 다음과 같이 개최하고자 하오니 참석하여 주시기 바랍니다.

- 다 음 -

1. 일 시 : 2017년 3월 29일 (수) 오전 9시

2. 장 소 : 서울시 강남구 삼성로 512 삼성동빌딩 10층

3. 회의 목적사항

1) 보고사항

- ① 감사보고
- ② 영업보고
- ③ 외부감사인 선임보고

2) 결의사항

- ① 제1호 의안 : 제17기 재무제표(이익잉여금처분계산서 포함) 및 연결재무제표 승인의 건
- ② 제2호 의안 : 정관 일부 변경의 건
- ③ 제3호 의안 : 이사 선임의 건
 - 제3-1호 의안 : 이기형 사내이사 선임의 건
 - 제3-2호 의안 : 이상규 사내이사 선임의 건
 - 제3-3호 의안 : 강동화 기타비상무이사 선임의 건
 - 제3-4호 의안 : 류재준 사외이사 선임의 건
- ④ 제4호 의안 : 감사위원회 위원 선임의 건
 - 류재준 감사위원회 위원 선임의 건
- ⑤ 제5호 의안 : 이사 보수한도 승인의 건

4. 경영참고사항 비치

상법 제542조의4에 의거 경영참고사항을 우리 회사의 본점, 금융위원회, 한국거래소 및 한국예탁결제원 증권대행팀에 비치하오니 참고하시기 바랍니다.

5. 실질주주의 의결권 행사에 관한 사항

- 가. 증권회사 계좌를 통하여 주식을 소유하고 있는 실질주주께서는 아래의 '의사표시 통지서'에 의해 우편 또는 팩스의 방법으로 주주총회일 5일전까지 통지하여 주시기 바랍니다.
- 나. 의사표시 통지서를 송부하지 않은 주식에 대해서는 자본시장과 금융투자업에 관한 법률 부칙(법률 제11845호, '13. 5. 28)에 따라 동법의 종전 규정 제314조 제5항에 의거하여 한국예탁결제원에 의결권 행사를 요청할 예정입니다.
이 경우 한국예탁결제원은 동법시행령 제317조 제1항에 의거하여 한국예탁결제원을 제외한 참석주식수의 찬반 비율에 따라 그림자투표 (Shadow Voting) 방식으로 의결권을 행사하게 됩니다.
- 다. '의사표시 통지서' 수신처
서울특별시 영등포구 여의나루로4길 23 한국예탁결제원
실질주주 의사표시 담당자 앞, 팩시밀리 (02)3774-3244~5

<실질주주 의사표시통지서 양식>

의사표시통지서				
한국예탁결제원 귀중				
본인은 2017년 3월 29일 개최되는 주식회사 아이마켓코리아의 제17기 정기주주총회 및 속회 또는 연회에 대하여 자본시장과 금융투자업에 관한 법률 제314호 제5항의 규정에 의거 본인 소유주식의 의결권행사에 관하여 다음과 같이 의사표시를 합니다.				
실질주주번호		의사표시 (해당란에 ○표)		
주민등록번호		직접행사	대리행사	불행사
의결권 주식수				

2017년 3월 일
(인 또는 서명)

실질주주 성명
주소

6. 전자투표 및 전자위임장권유에 관한 사항

당사는 상법 제368조의4에 따른 전자투표제도와 자본시장과 금융투자업에 관한 법률 시행령 제160조 제5호에 따른 전자위임장권유제도를 이번 주주총회에서 활용하기로 결의하였고, 이 두 제도의 관리업무를 한국예탁결제원에 위탁하였습니다. 주주님들께서는 아래에서 정한 방법에 따라 주주총회에 참석하지 아니하고 전자투표방식으로 의결권을 행사하시거나, 전자위임장을 수여하실 수 있습니다.

가. 전자투표 · 전자위임장권유관리시스템 인터넷주소 : <http://evote.ksd.or.kr>

나. 전자투표 행사 · 전자위임장 수여기간 : 2017년 3월 19일 ~ 2017년 3월 28일

- 기간 중 오전 9시부터 오후 10시까지 시스템 접속 가능(단, 마지막 날은 오후 5시까지만 가능)

다. 시스템에 공인인증을 통해 주주본인을 확인 후 의안별 의결권 행사 또는 전자위임장 수여

- 주주확인용 공인인증서의 종류 : 증권거래전용 공인인증서 또는 은행 · 증권
범용 공인인증서

2017년 3월 13일
주식회사 아이마켓코리아
대표이사 김 규 일(직인생략)

I. 사외이사 등의 활동내역과 보수에 관한 사항

1. 사외이사 등의 활동내역

가. 이사회 출석률 및 이사회 의안에 대한 찬반여부

회차	개최일자	의안내용	사외이사 등의 성명		
			류재준 (출석률: 75%)	김성균 (출석률: 100%)	민순홍 (출석률: 100%)
			찬 반 여부		
1	2016-02-15	<input type="checkbox"/> 보고사항 1. 제16기 내부회계관리제도 운영실태 보고의 건 2. 제16기 내부회계관리제도 운영실태 평가 보고의 건 3. 이사 후보자 보고(추천) 4. 감사위원 후보자 보고(추천) <input type="checkbox"/> 결의사항 1. 2015년(제16기) 현금배당 결의의 건 2. 2015년(제16기) 재무제표 및 연결재무제표 승인 건 3. 2015년(제16기) 영업보고서 승인의 건	- - - - 찬성 찬성 찬성	- - - - - - -	- - - - - - -
2	2016-03-14	<input type="checkbox"/> 결의사항 1. 정관 일부 변경의 건 2. 전자투표 채택의 건 3. 제16기 정기주주총회 소집 및 제안 안건 확정 의 건 4. 은행여신 재약정 승인의 건	찬성 찬성 찬성 찬성	- - - -	- - - -
3	2016-03-29	<input type="checkbox"/> 결의사항 1. 대표이사 선임의 건 2. 이사회 운영규정 일부 변경의 건 3. 감사위원회 운영규정 제정의 건	- - -	찬성 찬성 찬성	찬성 찬성 찬성
4	2016-11-09	<input type="checkbox"/> 보고사항 1. '16년 3분기 실적 보고의 건 <input type="checkbox"/> 결의사항 1. 자기주식 취득을 위한 신탁계약 체결의 건 2. 주식매수선택권 부여 취소의 건 3. KB국민은행 여신과목 변경의 건	- 찬성 찬성 찬성	- 찬성 찬성 찬성	- 찬성 찬성 찬성

(주1) 김성균 사외이사, 민순홍 사외이사는 2016년 3월 29일 제16기 정기주주총회에서 신규선임되었으므로 2016년 3월 29일 이사회부터 반영하여 출석률을 산출하였습니다.

나. 이사회내 위원회에서의 사외이사 등의 활동내역

위원회명	구성원	활동내역		
		개최일자	의안내용	가결여부
감사위원회	류재준(위원장) 김성균 민순홍	2016-03-29	<input type="checkbox"/> 결의사항 - 감사위원장 선임의 건	가결
	류재준(위원장) 김성균 민순홍	2016-11-09	<input type="checkbox"/> 보고사항 - '16년 3분기 실적 보고의 건	-

2. 사외이사 등의 보수현황

(단위 : 백만원)

구분	인원수	주총승인금액	지급총액	1인당 평균 지급액	비고
사외이사	3	3,400	75	25	-

※ 상기 주총승인금액은 사외이사를 포함한 이사회 전체에 대한 보수한도 총액입니다.

※ 상기 현황은 2016년 12월 31일 기준입니다.

II. 최대주주등과의 거래내역에 관한 사항

1. 단일 거래규모가 일정규모이상인 거래

(단위 : 억원)

거래종류	거래상대방 (회사와의 관계)	거래기간	거래금액	비율(%)
-	-	-	-	-

2. 해당 사업연도중에 특정인과 해당 거래를 포함한 거래총액이 일정규모이상인 거래

(단위 : 억원)

거래상대방 (회사와의 관계)	거래종류	거래기간	거래금액	비율(%)
-	-	-	-	-

III. 경영참고사항

1. 사업의 개요

가. 업계의 현황

(1) 산업의 특성

(가) B2B 전자상거래업의 개요

전자상거래업은 쉽게 말하여 인터넷이나 PC통신을 이용해 물품을 사고 파는 모든 행위를 의미합니다. 컴퓨터 및 인터넷의 등장으로 종이 문서를 사용하지 않고, 전자 문서교환(EDI, Electronic Data Interchange) 방식에 의하여 상거래 정보를 교환하게 된 것이 전자상거래업의 시작입니다. 이 중 인터넷을 통하여 기업과 기업 간에 물품을 상호 조달하는 모든 거래를 B2B 전자상거래업이라 합니다. 현재 많은 기업들이 기업 내부의 정보시스템을 연결하는 인트라넷을 구축하고 있으며, 나아가 외부의 협력업체와 엑스트라넷을 구축하여 상품주문, 공급자 관리, 재고 관리 등의 전자상거래 업무를 진행하고 있습니다. 전자상거래는 상품 구매자에게 비용 절감의 기회를 제공하는 동시에 상품 공급자에게는 매출 확대 요인을 제공하므로, B2B 전자상거래에 대한 수요는 점차 증가하고 있는 추세입니다.

(나) B2B 전자상거래업의 연혁

1990년대 말, 인터넷의 확산과 IT기술의 발전으로 기업 간(B2B) 전자상거래 시장이 급속하게 성장하였습니다. B2B 전자상거래 업체는 두 가지 양태로 생겨났습니다. 하나는 오프라인에서 산업재를 유통하던 기업들이 1990년대에 접어들면서 전자상거래 기능을 갖추게 된 경우로 Grainger, Wesco 등이 이에 해당합니다. 반면, 인터넷 기술을 기반으로 전자상거래 전문 기업을 목표로 생겨난 경우로 알리바바닷컴을 사례로 들 수 있습니다. 이처럼 다양한 B2B 전자상거래 업체들이 시장 성장세에 따라 생겨났으나 기대와 달리 거래 참여자에게 실질적인 비용 절감 효과를 제공하지 못하고, 2000년대 초반 대부분의 업체들이 사라졌습니다.

반면, 국내에서는 아이마켓코리아가 설립된 2000년부터 산업재 B2B 전자상거래업

이 시작되었습니다. 국내에서도 초기 B2B 전자상거래를 표방하는 수많은 기업들이 생겨났지만 10여년의 경쟁 기간을 통하여 다수가 도태되고, 시장을 선도하는 몇몇 기업들을 중심으로 시장이 지속적으로 확대되었습니다.

(2) 산업의 성장성

(단위 : 10억원)

거래 주체별	2001	2002	2003	2004	2005	2006	2007	2008	2009	2010	2011	2012	2013	CAGR
전체	118,976	177,810	235,025	314,079	358,450	413,584	516,514	630,087	672,478	824,392	999,582	1,146,806	1,204,091	21%
기업간 (B2B)	108,941	155,707	206,854	279,399	319,202	366,191	464,456	560,255	592,965	747,090	912,883	1,051,162	1,095,696	21%

(주1) 자료 : 통계청

통계청 자료에 따르면 국내 전자상거래 시장규모는 2013년 1,204조원이며, 이 중 B2B(기업간) 전자상거래 시장규모는 1,096조원입니다. 해당 자료에 의하면 국내 전자상거래 시장은 2001년부터 2013년까지 연평균 21%의 성장률을 보이고 있습니다. B2B 전자상거래 산업은 기업 간 거래의 복잡성으로 인하여 발전 속도가 느리기는 하지만, 정부정책 및 기업의 원가절감 전략에 따라 꾸준히 성장해 왔습니다. 특히 2003년에는 경기불황으로 기업들의 비용 절감 필요성이 확대됨에 따라 B2B 전자상거래 성장이 두드러졌습니다.

2013년 이후 전자상거래 관련 수치를 통계청에서 취합하고 있지 않기 때문에 2013년 수치까지만 기재하고 있습니다. 전자상거래 시장 관련 수치가 배포되면 추가 기재하도록 하겠습니다.

(3) 경기 변동의 특성

일반적인 상거래는 산업 전반의 흐름과 밀접한 관련을 가지고 있어 경기 변동에 정비례하는 특성이 있습니다. 즉, 경기가 상승하면 구매 수요가 상승하여 거래 규모가 커지고, 반대로 경기가 하락하면 기존 수요가 영향을 받아 거래 규모가 축소되는 것입니다. 반면, 산업재 B2B 전자상거래 시장은 상대적으로 경기 변동의 영향이 크지 않아, 경기 하락 수준에 비하여 매출 변동이 비교적 크지 않습니다. 이는 경기 하락 시기에 기업들의 비용 절감 필요성이 높아지기 때문입니다.

(4) 경쟁요소

(가) 높은 진입 장벽

일반적으로 B2C 전자상거래업은 대규모의 설비투자가 요구되지 않아 초기 투자비용이 비교적 적게 소요되며, 특히 소규모의 인터넷 쇼핑몰은 불과 수백만원으로 영업활동을 시작할 수 있어 진입장벽은 낮은 편이라고 할 수 있습니다.

반면, B2B 전자상거래의 경우 사이트의 개발이나 운영에 있어서 동 분야의 제품에 대한 전문적인 지식, 산업의 특성에 대한 이해, 거래방식에 대한 이해 및 거래 당사자의 특징 및 요구 사항을 정확히 파악하지 아니하고는 활성화시키기 매우 어렵습니다.

게다가 B2B 전자상거래의 경우 B2C와 달리 기업의 기간시스템 또는 ERP와 전자상거래의 결합이 선행되어야 하고 이럴 경우 기술적인 측면과 마케팅적인 측면에서 진입장벽은 매우 높다고 할 수 있습니다.

(나) 높은 시장 선점 효과

B2C 전자상거래는 진입 장벽이 매우 낮고 B2B 전자상거래는 진입장벽이 매우 높지만 두 영역 모두 초기 선점을 통해 확보된 브랜드 인지도, 고객 충성도, 영업 노하우 등은 강력한 경쟁우위로 작용합니다. 이에 따라 B2B 전자상거래는 B2C와 달리 초기 시장 형성에 많은 시간과 노력이 필요하지만 일단 전자상거래를 중심으로 시스템 간 연계가 이루어진 이후에는 시간이 경과할수록 강화되는 특성이 있어 초기 선점효과가 매우 크다고 할 수 있습니다. 따라서 일정 수준의 네트워크를 구성한 선발업체는 후발업체에 비하여 매우 높은 경쟁우위를 확보할 수 있습니다.

나. 회사의 현황

(1) 영업개황

(가) 판매활동

판매 방식

당사는 온라인을 통하여 모든 업무 절차가 이루어지는 것을 기본으로 하고 있습니다. 판매방식은 크게 두 가지로 요약할 수 있습니다.

오픈형 모델: 오픈형 모델은 소기업 및 자영업자 고객을 대상으로 마켓플레이스 및 쇼핑몰을 통하여 판매하는 방식을 의미합니다. 오픈형은 B2C 전자상거래와 같이 모든 품목에 대한 정보가 오픈되어 있으며, 소기업 및 자영업자 고객에게 간소화된 계약 절차를 제공한다는 장점이 있습니다.

폐쇄형 모델: 폐쇄형 모델은 B2C 전자상거래와 달리 사전 협의 및 계약 체결된 고객에게만 품목에 대한 정보를 제공하는 판매 방식입니다. 폐쇄형 모델은 ERP 시스템 또는 고객사 그룹웨어에 연동하는 방식으로 진행됩니다. 이외에도 당사는 온라인 서비스에서 나아가 오프라인 서비스도 제공하고 있습니다.

□ 판매 전략

사업 초기에는 경쟁력을 확보하고 기반을 구축하는데 주력하였습니다. 따라서 고객사 물량 통합과 각 분야의 우수한 공급사들과의 관계를 바탕으로 경쟁력 있는 가격 및 품질을 갖추었습니다. 이로써 고객사 수를 점차 확대하여, 당사는 2016년 말 기준으로 약 1,000여개의 고객사를 확보하고 있습니다.

산업재 B2B 전자상거래 시장이 성장단계에 들어서면서, 현장 중심의 고객 니즈가 증가하였습니다. 이에 따라 당사는 지방 조직을 신설하고 각 지역에 맞는 현장 서비스를 강화하였습니다. 시장 확대 추세에 맞추어 대상 품목도 지속적으로 확대해 나감으로써 고객의 서비스 만족도를 높이는데 주력하고 있습니다.

또한 당사는 국내 성장에 머무르지 않고 해외시장을 개척하기 위하여 기존 고객사의 해외 사업장에 꾸준히 주재원을 파견하고, 해외매출을 확대하는 전략을 추진하고 있습니다. 그 결과, 당사는 2016년 해외 연간 매출 5,720억원 (별도 재무제표 기준)을 달성하였습니다.

(나) 시장수요의 변동

2003년까지 국내 산업재 B2B 전자상거래 기업들은 소속된 그룹 계열사 고객 위주로 거래하였으며, 거래 품목도 기업용 소모품으로 제한되어 있었습니다. 이는 기업 내

부적으로 구매의 중요성에 대한 인식이 낮고, 아웃소싱에 대한 거부감이 존재하기 때문이었습니다. 즉, 초기 국내 산업재 B2B 전자상거래 시장은 그룹 계열사에 대한 의존율이 매우 높았습니다.

그러나 이후 구매 부서의 원가 절감 활동이 수익성 개선에 직접적으로 영향을 미친다는 인식이 확대됨에 따라 전략 구매에 대한 중요도가 높아졌습니다. 이와 같이 기업들의 구매 업무에 대한 인식이 변화됨에 따라서 2004년 이후 대기업들이 산업재 B2B 전자상거래 기업의 주요 고객으로 영입되었습니다. 이러한 추세는 지속적으로 확대되어 현재는 중소기업 고객사도 증가하는 경향이 나타나고 있습니다.

(2) 시장점유율

통계청 자료에 따르면 2013년 B2B 전자상거래 시장규모는 1,096조원으로 집계되었습니다. 2013년 이후 B2B 전자상거래 시장규모에 대한 자료가 없기 때문에 2016년도 시장규모를 2013년도와 동일하다고 가정하면, 당사의 시장점유율은 약 0.24%로 추정됩니다. (2016년 별도 재무제표 기준 매출액 2조 6,825억원)

그러나 당사는 MRO(소모성자재) 사업에서 높은 비중의 매출이 발생하기 때문에, MRO 시장에서의 점유율을 파악하는 것이 당사의 시장점유율을 이해하는데 중요합니다. 단, MRO 시장은 다양한 규모의 사업자들이 영업을 전개하고 있고, 사업군에 따라 MRO로 분류되는 품목의 범위가 상이하기 때문에 하나의 기준으로 시장점유율을 파악하는 것은 어렵습니다. 따라서 공신력 있는 기관에서 발표하는 MRO 시장점유율 자료도 부재합니다. 이에 당사는 다음과 같은 분석을 통하여 시장점유율 및 산업 현황을 간접적으로 파악하고 있습니다.

우리나라는 대기업 중심의 경제구조가 형성되어 있기 때문에 국내 전체 기업을 대표할 수 있는 1,000대 기업의 매출현황을 통하여 당사의 MRO 시장점유율을 판단할 수 있습니다. (주)한국콘텐츠미디어에서 발표한 '2016 한국 1,000대 기업' 자료에 따르면, 2015년도 국내 1,000대 기업의 매출액 합계가 약 2,145조원으로 추정됩니다. MRO 업계에서는 통상적으로 전체 매출액 중 1% 정도가 MRO 매출액에 해당한다고 보고 있습니다. 이러한 산식에 따라 국내 MRO 시장규모를 약 21조원으로 추정하고 있습니다. 당사의 2015년 별도 매출액은 2조 6,050억원으로, MRO 시장에서 당사의 시장

점유율은 약 12% 정도로 예상됩니다.

(3) 시장의 특성

(가) 주요 목표 시장

당사는 기업의 생산 활동 전반에 소요되는 산업재를 취급하는 B2B 전자상거래 기업으로서, 당사의 수요 목표 시장은 판매와 관련한 법적인 제약이 없는 모든 산업에 해당한다고 볼 수 있습니다. 또한 성격에 따라 구분하면 일반기업, 공공기업, 공공기관, 학교, 병원 등으로 구성되어 있으며, 업종별로는 제조업, 유통업, 서비스업, 금융업 등 다양한 고객을 대상으로 하고 있습니다.

하지만, 각각의 기업들이 내부적인 환경 특성을 가지고 있어 목표 시장을 명확하게 정의하기 위해서는 대상 품목으로 규정하는 것이 보다 정확할 수 있습니다.

산업재 B2B의 대상이 되는 주요 품목은 크게 소모성 자재, 원자재, 부자재, 설비, 서비스로 나눌 수 있습니다. 시장이 형성되던 2000년대 초기부터 현재까지는 주요 품목이 소모성 자재 위주로 진행되어 왔으나, 점점 IT, 건자재, 원자재, 부자재, 설비, 서비스 등으로 확대되고 있는 추세입니다.

(나) 내수 및 수출의 구성

B2B 전자상거래 모델은 대부분의 프로세스가 인터넷을 기반으로 이루어지고 UNSP SC Code와 같은 국제 표준 분류 체계가 채용되어 있는 경우가 많아, 종전의 오프라인 상거래에 비하여 글로벌 거래에 적합한 것으로 인식되어 왔습니다. 국내 B2B 전자상거래 도입 초기에도 이러한 시도가 수차례 있었으나, 역량 부족과 시장 미성숙으로 인해 성과가 미비하였습니다.

하지만, 당사는 설립 초기부터 향후 해외 시장으로의 확대를 예상하여 해외 담당 부서를 두고 전략적으로 접근해왔으며, 해외 고객사로의 서비스 확대를 꾸준히 추진한 결과, 2001년 첫 수출을 시작한 이래로 2014년 4억불의 수출의 탑을 수상하는 등 지속적인 성장을 해오고 있습니다.

(다) 수요의 변동 요인

□ 시장구조의 변화

2003년까지 산업재 B2B 전자상거래 기업들은 계열사 위주로 거래하였으며, 거래 품

목도 기업용 소모품 중심으로 진행되었습니다. 이는 기업 내부적으로 구매에 대한 인식이 낮고, 아웃소싱에 대한 거부감이 존재하기 때문이었으며, 이러한 구조로 인해 산업재 B2B 전자상거래 기업들의 계열사에 대한 의존율은 매우 높았습니다.

그러나, 기업 활동에 있어서 구매 부서의 원가 절감 활동이 직접적으로 수익성 개선에 영향을 미친다는 인식이 확대됨에 따라, 구매 업무에 대한 관심과 중요도가 높아지게 되었습니다.

이와 같이 기업들의 구매 업무에 대한 인식이 변화되고, 먼저 도입했던 기업들의 사례를 통해, 산업재 B2B 전자상거래가 기업 원가 절감 활동에 효과적이라는 것이 입증되었고, 이에 따라 2004년부터 기존 산업재 B2B 전자상거래에 참여하지 않았던 대기업들까지 대거 고객으로 영입되었습니다.

□ 경기변동의 영향

산업재 B2B 전자상거래는 수요자가 대부분 기업으로 구성되어 있고, 산업재 시장 특성이 소비재의 수요에 따라 움직이는 만큼 경기 변동의 영향을 직접적으로 받는 분야입니다. 따라서, 경기가 하락하게 되면 기업의 비용 절감 움직임에 따라 산업재 B2B 전자상거래를 통한 거래 금액은 감소하는 경향을 보이게 됩니다.

하지만, 기업 고객들이 B2B 전자상거래의 전문화된 구매 역량을 활용하여, 비용을 절감하고 내부 프로세스를 효율화하는 측면이 높은 만큼, 경기 하락 시기에 기업의 비용 절감 필요성 및 요구가 높아질수록 도리어 이용률이 높아져서, 경기 하락 수준에 비해 거래 금액은 적정 수준을 유지하는 경향을 보이며, 경기 회복 조짐이 보였을 때 거래가 큰 폭으로 증가하는 특성을 가지고 있습니다.

당사의 경우, 2009년 국제적인 금융위기로 시작된 산업 전반의 불황 및 위기의식 고조로 인해 상반기 큰 폭의 매출 감소를 경험 하였으나, 이 기간 동안 기업 고객들이 거래를 원하는 품목이 늘어남에 따라 취급 품목의 범위가 넓어져, 상반기말 전년도 매출 수준을 회복하였고, 경기 회복 움직임이 본격화된 하반기에 이르러서는 전년도 실적을 상회하는 결과를 얻었습니다.

(라) 기타 시장의 특성

당사가 영위하는 산업재 B2B 전자상거래는 계약에 따라 거래가 일어나기 때문에, 계약 유지가 시장 점유율과 밀접한 관련이 있습니다. 따라서 계약 종료되는 고객사가 많을수록 리스크도 증가하는 것이 일반적이라고 볼 수 있습니다. 하지만, 실질적으로는 계약 종료되는 경우에도 기존 계약 관계에 있던 산업재 B2B 전자상거래

기업과 계약을 연장하는 경우가 많습니다.

그 이유는 B2C 전자상거래와 차별화되는 산업재 B2B 전자상거래의 특징에서 찾을 수 있습니다. B2C 전자상거래의 경우, 가입 및 탈퇴가 자유로울 뿐 아니라, 수요자인 개인별로 구매하는 품목의 수가 많지 않아 품목 단위로 가장 적절한 가격과 서비스를 제공하는 사이트로 이동이 자유롭지만, B2B 전자상거래의 경우 구매하는 품목의 종류가 많고, 구매 결정에 관련된 이해당사자가 많을 뿐 아니라 카탈로그 정보, 전문 서비스, 시스템 연동 등을 통해 연결되어 있어, 업체를 변경할 경우 많은 비용과 노력(Switching cost)이 발생하기 때문입니다.

(4) 신규사업 등의 내용 및 전망

(가) 서비스 확대

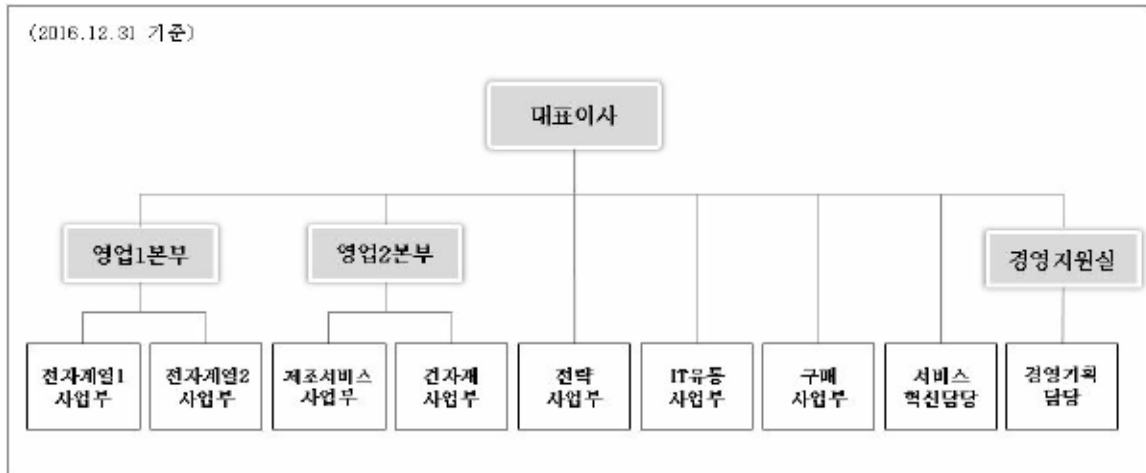
당사는 2011년 구매대행 시스템을 대규모 업데이트하여, 현재 업계 최고 수준의 구매대행 시스템을 보유 중입니다. B2B 전자상거래업은 일정 수준의 네트워크가 구축되면 고객사 시스템과의 연계가 점차 강화되는 특성에 따라 선발업체가 후발업체에 비하여 높은 경쟁우위를 확보할 수 있습니다. 당사는 업계 최고 수준의 구매대행 시스템을 기반으로 선도적인 위치에서 전략구매 컨설팅 서비스, 구매대행 서비스, 산업재 유통 서비스, 글로벌 서비스 등 다양한 방면으로 서비스를 확대하고 있습니다.

(나) 대상 고객 확대

당사는 두 가지 측면에서 대상 고객을 확대하고 있습니다. 하나는 해외 고객사의 확대입니다. 당사는 국내시장에서의 성공을 기반으로 해외시장에 진출하였고, 대상 고객을 꾸준히 확대하고 있습니다. 해외시장 진출 초기에는 주요 고객사인 삼성 해외법인에 밀착 서비스를 제공하였으며, 나아가 삼성과 동반 진출한 1차 협력사 및 비삼성 고객사와의 거래를 위하여 꾸준히 투자하고 있습니다. 효과적인 해외 고객사 서비스 제공을 위하여 당사는 당기말 현재 4개의 해외법인을 설립 및 운영하고 있으며, 현지에 주재원 총 10명을 상시 근무시키고 있습니다. 해외 자회사들은 성장 초기 단계로, 매출액의 절대적인 수치가 크지 않아 성장률에 큰 의미를 부여할 수는 없으나, 매출액을 기준으로 하여 2014년 182%, 2015년 219%, 2016년 102%의 성장을 보이고 있습니다.

다른 하나는 전략 고객사의 확대입니다. 전략 고객사란, 당사의 주요 고객사인 삼성 그룹사 외의 비상성 고객사를 의미합니다. 당사는 전략 고객사에 대한 서비스를 강화하여, 전략 고객사 매출을 꾸준히 확대하고 있습니다. 이에 대한 방증으로 최근 3년의 전략 고객사 매출을 보면, 연평균성장률이 13%를 기록하고 있습니다.

(5) 조직도



2016_조직도

2. 주주총회 목적사항별 기재사항

□ 재무제표의 승인

가. 해당 사업연도의 영업상황의 개요

당사는 B2B 전자상거래를 목적으로 2000년에 설립되었습니다. 당사가 영위하고 있는 사업은 B2B 전자상거래업이며, 통계청 분류상 '중개자 주도형 B2B 전자상거래'에 해당되고 취급 품목 기준으로 보면 '산업재 B2B 전자상거래'에 해당됩니다. 구매에서부터 관리까지 전반에 걸쳐 온라인상에서 B2B 비즈니스를 수행하고 있으며, 고객사에게 기업 운영 자원의 구매와 관련, 비효율적이고 불투명한 부분을 개선하여 효율적인 구매 프로세스를 구성하도록 서비스를 제공하고 있습니다.

국내외 경제의 저성장 기조가 지속됨에 따라 기업들의 경영 환경에 어려움이 많았습니다. 이런 어려운 상황 속에서도 주주 여러분의 성원과 전 임직원의 노력으로 2016년 연결기준 매출액은 3조 4,000억원, 영업이익은 605억원, 당기순이익은 356억원을 달성하였습니다. 별도기준으로 매출액은 2조 6,825억원, 영업이익은 432억원, 당기순이익은 229억원을 기록하였습니다.

현재 당사는 주요 사업인 B2B 전자상거래에서 국내 업계 최고 수준의 경쟁력을 보유하고 있으며, 이를 기반으로 2016년 SPC그룹, 효성그룹, 한화종합화학(주) 등 신규 고객을 수주함으로써 지속 성장에 대한 기쁨을 마련하였습니다. 향후에도 기존 고객에 대한 서비스를 강화하고 국내외에서 신규 고객을 확대하여 B2B 전자상거래 업계의 글로벌 리더로 자리매김하겠습니다.

더불어 신규 성장 동력 확보를 위하여 2014년 4월에 인수한 안연케어가 계획했던 것보다 조기에 사업 정상화가 이루어짐에 따라, 당사는 의료유통 분야에서도 역량을 강화할 수 있었습니다. 경쟁이 심화되고 있는 의료유통 업계의 열악한 환경 속에서도 입찰시장 진출 및 진료 재료 사업 확장으로 기존 경쟁사들과의 격차를 확대하고 당사의 위상을 높이도록 최선을 다하겠습니다.

나. 해당 사업연도의 대차대조표(재무상태표) · 손익계산서(포괄손익계산서) · 자본변동표 · 이익잉여금처분계산서(안) 또는 결손금처리계산서(안) · 현금흐름표

※ 아래의 재무제표는 감사전 연결 · 별도 재무제표입니다.

외부감사인의 감사의견을 포함한 최종 재무제표는 차후 공시예정인 당사의 연결 · 별도 감사보고서를 참조하시기 바랍니다.

1) 연결 재무제표

- 연결 대차대조표(연결 재무상태표)

<연 결 대 차 대 조 표(연 결 재 무 상 태 표)>

제 17 기 2016년 12월 31일 현재

제 16 기 2015년 12월 31일 현재

(단위 : 원)

과 목	제 17(당) 기	제 16(전) 기
자산		
유동자산	1,104,805,576,909	1,025,328,639,159
현금및현금성자산	72,580,393,043	49,461,553,014
매출채권	868,812,209,158	844,329,407,580
기타수취채권	2,368,383,517	1,566,121,741
기타금융자산	70,917,942,591	11,208,781,209
당기법인세자산	167,835,153	275,339,396
재고자산	78,312,962,612	104,394,147,103
기타유동자산	11,645,850,835	14,093,289,116
비유동자산	229,259,020,643	240,976,977,286
장기매출채권	43,092,110	25,103,550
기타수취채권	7,268,689,470	7,026,993,685
기타금융자산	13,370,654,605	9,129,772,484
유형자산	9,956,750,167	11,378,497,710
무형자산	197,441,977,962	211,489,441,758
이연법인세자산	1,177,856,329	1,927,168,099
자 산 총 계	1,334,064,597,552	1,266,305,616,445
부채		
유동부채	839,430,831,699	777,595,149,202
매입채무	798,940,073,862	724,149,155,871
기타지급채무	11,425,262,527	12,041,988,603
기타금융부채	1,635,059,786	337,264,260
당기법인세부채	10,215,943,885	11,137,622,331
단기차입금	10,479,673,753	14,153,677,980
유동성전환사채	1,090,200,000	1,090,200,000
유동성상환전환우선주부채	1,895,110,000	1,895,110,000
기타유동부채	3,749,507,886	12,790,130,157
비유동부채	37,180,844,589	39,662,034,370
사채	10,000,000	10,000,000
기타비유동금융부채	633,339,422	853,934,781
순확정급여부채	2,486,827,322	4,574,291,729
이연법인세부채	33,901,946,029	34,067,208,591
기타비유동부채	148,731,816	156,599,269
부 채 총 계	876,611,676,288	817,257,183,572
자본		
지배주주소유지분	392,048,968,104	383,063,056,011
자본금	18,166,670,000	18,166,670,000
기타불입자본	114,488,057,866	114,707,403,975

과 목	제 17(당) 기		제 16(전) 기	
기타자본구성요소	327,493,083		117,413,450	
이익잉여금	259,066,747,155		250,071,568,586	
비지배지분		65,403,953,160		65,985,376,862
자 본 총 계		457,452,921,264		449,048,432,873
부 채 및 자 본 총 계		1,334,064,597,552		1,266,305,616,445

- 연결 손익계산서(연결 포괄손익계산서)

<연 결 손 익 계 산 서(연 결 포 괄 손 익 계 산 서)>

제17기 2016년 01월 01일부터 2016년 12월 31일까지

제16기 2015년 01월 01일부터 2015년 12월 31일까지

(단위 : 원)

과 목	제 17(당) 기	제 16(전) 기
매출	3,400,004,480,418	3,143,908,414,690
매출원가	3,210,536,780,058	2,960,413,627,460
매출총이익	189,467,700,360	183,494,787,230
판매비와 관리비	128,982,750,325	119,804,374,758
영업이익	60,484,950,035	63,690,412,472
기타영업외수익	17,695,435,153	15,370,901,489
기타영업외비용	25,006,517,244	15,244,990,778
금융수익	1,524,127,691	2,314,626,531
금융비용	583,203,050	682,298,494
지분법손실	-	(144,102,781)
종속기업투자처분이익	-	77,790,822
공동기업투자처분이익	-	517,289,178
관계기업투자손상차손	-	221,951,220
법인세비용차감전순이익	54,114,792,585	65,677,677,219
법인세비용	18,524,755,276	16,112,035,152
당기순이익	35,590,037,309	49,565,642,067
기타포괄손익:		
후속적으로 당기손익으로 재분류되지 않는 항목	384,474,358	80,432,914
확정급여부채의 재측정요소	529,816,330	105,163,656
법인세효과	(145,341,972)	(24,730,742)

과 목	제 17(당) 기	제 16(전) 기
후속적으로 당기손익으로 재분류될 수 있는 항목	(332,269,909)	(217,051,837)
해외사업환산손익	(332,269,909)	152,492,079
지분법자본변동	-	(369,543,916)
당기총포괄이익	35,642,241,758	49,429,023,144
당기순이익의 귀속		
지배기업 소유주지분	26,148,668,356	41,590,130,572
비지배지분	9,441,368,953	7,975,511,495
당기총포괄이익의 귀속		
지배기업 소유주지분	26,174,722,025	41,474,140,660
비지배지분	9,467,519,733	7,954,882,484
주당이익		
기본주당순이익	743	1,170
희석주당순이익	743	1,170

- 연결 자본변동표

<연결자본변동표>

제 17 기 2016년 01월 01일부터 2016년 12월 31일까지

제 16 기 2015년 01월 01일부터 2015년 12월 31일까지

(단위 : 원)

과목	자본금	주식발행초과금	자기주식	기타자본잉여금	기타자본 구성요소	이익잉여금	비지배지분	합계
2015.1.1(전기초)	18,166,670,000	134,652,554,025	(9,312,968,750)	-	334,435,935	226,188,417,441	63,077,308,885	433,106,417,536
당기순이익	-	-	-	-	-	41,590,130,572	7,975,511,495	49,565,642,067
확정급여부채의 재측정요소	-	-	-	-	-	101,032,573	(20,599,659)	80,432,914
해외사업환산손익	-	-	-	-	152,521,431	-	(29,352)	152,492,079
지분법자본변동	-	-	-	-	(369,543,916)	-	-	(369,543,916)
주식기준보상거래의 인식	-	-	-	-	-	-	185,493	185,493
연차배당	-	-	-	-	-	(17,808,012,000)	(5,047,000,000)	(22,855,012,000)
자기주식의 취득	-	-	(10,632,181,300)	-	-	-	-	(10,632,181,300)
2015.12.31(전기말)	18,166,670,000	134,652,554,025	(19,945,150,050)	-	117,413,450	250,071,568,586	65,985,376,862	449,048,432,873
2016.1.1(당기초)	18,166,670,000	134,652,554,025	(19,945,150,050)	-	117,413,450	250,071,568,586	65,985,376,862	449,048,432,873
당기순이익	-	-	-	-	-	26,148,668,356	9,441,368,953	35,590,037,309
종속기업지분의 추가 취득	-	-	-	(47,246,109)	-	-	124,581,515	77,335,406
확정급여부채의 재측정요소	-	-	-	-	-	444,572,713	(60,098,355)	384,474,358
해외사업환산손익	-	-	-	-	(293,937,529)	-	(38,408,746)	(332,346,275)
주식기준보상거래의 인식	-	-	-	-	504,017,162	-	(3,867,069)	500,150,093
연차배당	-	-	-	-	-	(17,598,062,500)	(10,045,000,000)	(27,643,062,500)
자기주식의 취득	-	-	(172,100,000)	-	-	-	-	(172,100,000)
2016.12.31(당기말)	18,166,670,000	134,652,554,025	(20,117,250,050)	(47,246,109)	327,493,083	259,066,747,155	65,403,953,160	457,452,921,264

- 연결 현금흐름표

<연결 현금흐름표>

제 17 기 2016년 01월 01일부터 2016년 12월 31일까지

제 16 기 2015년 01월 01일부터 2015년 12월 31일까지

(단위 : 원)

과목	제 17(당) 기	제 16(전) 기
영업활동으로 인한 현금흐름	122,424,239,185	(42,218,122,771)

과 목	제 17(당) 기		제 16(전) 기	
당기순이익	35,590,037,309		49,565,642,067	
법인세비용	18,524,755,276		16,112,035,152	
이자비용	583,203,050		682,298,494	
감가상각비	2,360,779,091		2,487,928,705	
무형자산상각비	12,338,689,755		14,004,662,233	
유형자산처분손실	93,638,517		20,761,831	
무형자산처분손실	29,118,482		-	
퇴직급여	4,290,042,995		3,914,417,864	
대손상각비	445,333,504		(92,778,511)	
기타의대손상각비	-		456,526	
관계기업투자손상차손	-		221,951,220	
기타투자자산처분손실	-		36,075,379	
외화환산손실	346,334,744		627,140,232	
통화선도평가손실	1,417,107,784		139,971,395	
무형자산손상차손	4,574,471,694		550,043,265	
주식보상비용	500,150,093		3,744,961	
지분법손실	-		144,102,781	
매도가능금융자산처분손실	48,620		-	
재고자산폐기손실	57,752,284		-	
이자수익	(1,524,127,691)		(2,314,626,531)	
배당금수익	(560,000)		-	
외화환산이익	(1,556,089,501)		(671,089,931)	
기타대손충당금환입	(8,417,257)		(93,550,902)	
통화선도평가이익	(137,250,990)		(223,660,578)	
매도가능금융자산처분이익	-		(16,567)	
단기매매금융자산평가이익	(6,326,256)		-	
유형자산처분이익	(26,608,250)		(100,823,952)	
채무면제이익	-		(40,000,000)	
종속기업투자처분이익	-		(77,790,822)	
공동기업투자처분이익	-		(517,289,178)	
순운전자본의 변동	62,157,284,633		(112,261,812,357)	
매출채권의 증가	(30,134,978,048)		(176,913,551,825)	
기타금융자산의 감소	431,425,289		1,876,753,347	
재고자산의 감소(증가)	26,198,429,735		(52,570,537,632)	
기타자산의 감소(증가)	2,344,828,960		(6,761,284,801)	
매입채무의 증가	77,944,495,638		120,751,611,524	
기타지급채무의 증가	670,313,114		2,602,950,001	
기타금융부채의 감소	(337,264,266)		(266,043,691)	
기타유동부채의 증가(감소)	(8,984,502,693)		3,942,780,738	
퇴직금의 지급	(3,486,836,516)		(2,894,447,834)	
사외적립자산의 감소	(2,488,626,580)		(2,030,042,184)	

과 목	제 17(당) 기		제 16(전) 기	
영업에서 창출된 현금흐름	140,049,367,886		(27,882,207,224)	
이자의 수취	1,776,092,818		2,189,769,657	
이자의 지급	(557,678,371)		(594,639,341)	
배당금의 수취	560,000		-	
법인세의 납부	(18,844,103,148)		(15,931,045,863)	
투자활동으로 인한 현금흐름		(67,591,681,275)		(11,539,726,958)
기타금융자산의 감소	5,461,407,107		21,594,636,369	
장기기타수취채권의 감소	1,557,824,053		1,548,675,657	
유형자산의 처분	361,217,457		125,166,621	
무형자산의 처분	118,181,818		268,131,244	
기타금융자산의 증가	(67,957,782,903)		(3,089,173,440)	
장기기타수취채권의 증가	(2,702,619,666)		(1,277,909,963)	
유형자산의 취득	(1,394,909,932)		(1,924,013,454)	
무형자산의 취득	(3,034,999,209)		(512,684,885)	
사업결합으로 인한 순현금유출	-		(28,270,802,397)	
종속기업에 대한 지배력 상실로 인한 순현금유출	-		(1,752,710)	
재무활동으로 인한 현금흐름		(31,658,812,217)		(32,135,974,489)
단기차입금의 차입	79,538,487,797		38,118,675,069	
장기차입금의 차입	-		10,000,000	
정부보조금의 증가	44,532,500		-	
배당금의 지급	(27,643,062,500)		(22,855,012,000)	
단기차입금의 상환	(83,377,620,420)		(36,775,265,793)	
유동성장기차입금의 상환	(126,385,000)		(2,190,465)	
자기주식의 취득	(172,100,000)		(10,632,181,300)	
종속기업지분의 추가 취득	77,335,406		-	
현금및현금성자산의 증가(감소)		23,173,745,693		(85,893,824,218)
기초 현금및현금성자산		49,461,553,014		135,380,305,761
외화표시 현금성자산의 환율변동효과		(54,905,664)		(24,928,529)
기말 현금및현금성자산(주석 5, 34)		72,580,393,043		49,461,553,014

- 연결재무제표에 대한 주석

주석사항은 전자공시시스템(<http://dart.fss.or.kr>)에 공시예정인 당사의 연결감사보고서를 참조하시기 바랍니다.

2) 별도 재무제표

- 대차대조표(재무상태표)

<대 차 대 조 표(재 무 상 태 표)>

제 17 기 2016년 12월 31일 현재

제 16 기 2015년 12월 31일 현재

(단위 : 원)

과 목	제 17(당) 기	제 16(전) 기
자산		
유동자산	817,229,565,472	778,346,148,279
현금및현금성자산	55,568,429,617	10,247,431,673
매출채권	661,035,358,930	680,609,898,569
기타수취채권	7,530,210,796	329,582,436
기타금융자산	44,367,366,110	3,443,660,578
재고자산	44,321,500,329	75,591,534,096
기타유동자산	4,406,699,690	8,124,040,927
비유동자산	150,600,205,854	163,203,727,312
장기매출채권	25,103,550	566,614,523
기타수취채권	3,291,693,500	3,645,727,500
기타금융자산	11,661,415,681	9,078,149,121
유형자산	3,208,066,037	4,244,897,538
무형자산	11,953,077,349	16,613,243,852
종속기업투자	119,410,744,510	127,632,199,781
이연법인세자산	1,050,105,227	1,422,894,997
자 산 총 계	967,829,771,326	941,549,875,591
부채		
유동부채	581,397,078,112	558,992,181,470
매입채무	567,674,491,175	536,374,985,843
기타지급채무	4,862,308,456	6,197,229,975
기타금융부채	1,466,707,784	189,571,395
당기법인세부채	5,801,186,151	6,656,391,755
기타유동부채	1,592,384,546	9,574,002,502
비유동부채	930,828,230	3,046,789,733
사채	10,000,000	10,000,000
순확정급여부채	920,828,230	3,036,789,733
부 채 총 계	582,327,906,342	562,038,971,203
자본		

과 목	제 17(당) 기		제 16(전) 기	
자본금	18,166,670,000		18,166,670,000	
기타불입자본	114,920,752,087		114,707,403,975	
이익잉여금	252,414,442,897		246,636,830,413	
자 본 총 계		385,501,864,984		379,510,904,388
부 채 및 자 본 총 계		967,829,771,326		941,549,875,591

- 손익계산서(포괄손익계산서)

<손익계산서(포괄손익계산서)>

제 17 기 2016년 01월 01일부터 2016년 12월 31일까지

제 16 기 2015년 01월 01일부터 2015년 12월 31일까지

(단위 : 원)

과 목	제 17(당) 기	제 16(전) 기
매출	2,682,496,234,542	2,605,008,143,794
매출원가	2,571,403,337,101	2,484,563,721,237
매출총이익	111,092,897,441	120,444,422,557
판매비와 관리비	67,912,396,886	73,792,940,728
영업이익	43,180,500,555	46,651,481,829
기타영업외수익	27,129,835,802	19,338,010,857
기타영업외비용	19,132,305,594	13,522,970,951
금융수익	1,551,913,972	1,722,858,677
금융비용	1,507,853	3,624,311
종속기업투자처분손실	-	1,052,350
종속기업투자손상차손	18,774,550,271	-
관계기업투자손상차손	-	498,000,000
법인세비용차감전순이익	33,953,886,611	53,686,703,751
법인세비용	11,088,976,559	11,954,548,571
당기순이익	22,864,910,052	41,732,155,180
기타포괄손익	510,764,932	148,958,232
후속적으로 당기손익으로 재분류되지 않는 항목	510,764,932	148,958,232
확정급여부채의 재측정요소	666,198,969	194,288,633
기타포괄손익의 법인세효과	(155,434,037)	(45,330,401)

과 목	제 17(당) 기	제 16(전) 기
당기총포괄이익	23,375,674,984	41,881,113,412
주당이익		
기분주당순이익	664	1,174
희석주당순이익	664	1,174

- 이익잉여금처분계산서(안)

<이익잉여금처분계산서>

제 17 기 2016년 01월 01일부터 2016년 12월 31일까지

제 16 기 2015년 01월 01일부터 2015년 12월 31일까지

(단위 : 원)

구 분	제 17(당) 기	제 16(전) 기
미처분이익잉여금	23,375,674,984	41,881,113,412
전기이월미처분이익잉여금	-	-
당기순이익	22,864,910,052	41,732,155,180
순확정급여부채의 재측정요소	510,764,932	148,958,232
이익잉여금처분액	23,375,674,984	41,881,113,412
이익준비금	-	-
사업확장적립금	7,545,068,734	24,283,050,912
배당금 (현금배당 주당배당금(홀) 보통주 : 당기 450원(90%), 전기 500원(100%))	15,830,606,250	17,598,062,500
차기이월미처분이익잉여금	-	-

- 자본변동표

<자본변동표>

제 17 기 2016년 01월 01일부터 2016년 12월 31일까지

제 16 기 2015년 01월 01일부터 2015년 12월 31일까지

(단위 : 원)

과 목	자본금	주식발행초과금	자기주식	주식선택권	이익잉여금	합 계
2015. 1.1(전기초)	18,166,670,000	134,652,554,025	(9,312,968,750)	-	222,563,729,001	366,069,984,276
연차배당	-	-	-	-	(17,808,012,000)	(17,808,012,000)
당기순이익	-	-	-	-	41,732,155,180	41,732,155,180
확정급여부채의 재측정요소	-	-	-	-	148,958,232	148,958,232
자기주식의 취득	-	-	(10,632,181,300)	-	-	(10,632,181,300)
2015. 12.31(전기말)	18,166,670,000	134,652,554,025	(19,945,150,050)	-	246,636,830,413	379,510,904,388

과 목	자본금	주식발행초과금	자기주식	주식선택권	이익잉여금	합 계
2016.1.1(당기초)	18,166,670,000	134,652,554,025	(19,945,150,050)	-	246,636,830,413	379,510,904,388
연차배당	-	-	-	-	(17,598,062,500)	(17,598,062,500)
당기순이익	-	-	-	-	22,864,910,052	22,864,910,052
확정급여부채의 재측정요소	-	-	-	-	510,764,932	510,764,932
자기주식의 취득	-	-	(172,100,000)	-	-	(172,100,000)
주식기준보상거래의 인식	-	-	-	385,448,112	-	385,448,112
2016.12.31(당기말)	18,166,670,000	134,652,554,025	(20,117,250,050)	385,448,112	252,414,442,897	385,501,864,984

- 현금흐름표

<현금흐름표>

제 17 기 2016년 01월 01일부터 2016년 12월 31일까지

제 16 기 2015년 01월 01일부터 2015년 12월 31일까지

(단위 : 원)

과 목	제17(당) 기		제16(전) 기	
영업활동으로 인한 현금흐름		123,695,730,419		(75,179,807,330)
당기순이익	22,864,910,052		41,732,155,180	
법인세비용	11,088,976,559		11,954,548,571	
이자비용	1,507,853		3,624,311	
감가상각비	1,262,436,333		1,579,668,247	
무형자산상각비	4,241,109,241		6,318,478,230	
무형자산손상차손	-		362,359,690	
유형자산처분손실	63,695,771		20,751,831	
무형자산처분손실	29,118,482		-	
퇴직급여	3,424,741,404		3,365,547,782	
대손상각비	513,372,583		(456,144,063)	
외화환산손실	292,236,119		55,557,371	
통화선도평가손실	1,417,107,784		139,971,395	
종속기업투자처분손실	-		1,052,350	
종속기업투자손상차손	18,774,550,271		-	
관계기업투자손상차손	-		498,000,000	
주식보상비용	385,448,112		-	
이자수익	(1,551,913,972)		(1,722,858,677)	
유형자산처분이익	(2,738,515)		(13,102,861)	
외화환산이익	(1,384,039,865)		(353,676,287)	
통화선도평가이익	(137,250,990)		(223,660,578)	
배당금수익	(10,455,560,000)		(5,253,000,000)	
기타대손충당금환입	(905,956)		(93,550,902)	
단기매매금융자산평가이익	(5,210,695)		-	
순운전자본의 변동	72,891,834,670		(128,269,423,910)	

과 목	제17(당) 기		제16(전) 기	
매출채권의 감소(증가)	19,819,372,952		(140,797,178,951)	
기타수취채권의 감소(증가)	(995,360,710)		2,061,389,221	
기타금융자산의 감소	223,660,578		214,645,997	
재고자산의 감소(증가)	31,270,033,767		(50,444,966,510)	
기타자산의 감소(증가)	3,718,247,193		(5,797,672,319)	
장기매출채권의 감소	621,598,641		1,099,911,327	
매입채무의 증가	32,474,809,520		64,936,530,526	
기타지급채무의 증가(감소)	(1,259,147,860)		35,625,332	
기타금융부채의 감소	(139,971,395)		(266,043,691)	
기타부채의 증가(감소)	(7,966,904,078)		4,400,747,436	
퇴직금의 지급	(3,134,643,889)		(1,901,181,229)	
사외적립자산의 감소	(1,739,860,049)		(1,811,231,049)	
영업활동으로 발생한 현금흐름	123,713,425,241		(70,353,702,320)	
이자의 수취	1,255,079,534		1,812,561,582	
이자의 지급	(1,507,926)		(3,624,311)	
배당금의 수취	10,455,560,000		5,253,000,000	
법인세의 납부	(11,726,826,430)		(11,888,042,281)	
투자활동으로 인한 현금흐름		(60,649,102,475)		(12,627,467,796)
기타금융자산의 증가	(44,298,430,000)		(2,670,123,440)	
기타수취채권의 증가	(6,022,000,000)		-	
장기기타수취채권의 증가	(354,204,000)		(478,608,000)	
유형자산의 취득	(611,598,266)		(770,039,216)	
무형자산의 취득	(136,478,540)		(222,205,800)	
종속기업투자주식의 취득	(10,553,095,000)		(30,833,949,724)	
영업양도로 인한 현금유출	(495,383,605)		-	
기타금융자산의 감소	715,163,440		21,374,000,000	
기타수취채권의 감소	-		385,455,000	
장기기타수취채권의 감소	708,238,000		469,485,928	
유형자산의 처분	280,503,678		112,400,456	
무형자산의 처분	118,181,818		-	
종속기업투자주식의 처분	-		6,117,000	
재무활동으로 인한 현금흐름		(17,725,630,000)		(28,430,193,300)
사채의 발행	-		10,000,000	
정부보조금의 증가	44,532,500		-	
배당금의 지급	(17,598,062,500)		(17,808,012,000)	
자기주식의 취득	(172,100,000)		(10,632,181,300)	
현금및현금성자산의 증가(감소)		45,320,997,944		(116,237,468,426)
기초 현금및현금성자산		10,247,431,673		126,484,900,099
기말 현금및현금성자산(주석 5, 30)		55,568,429,617		10,247,431,673

- 별도재무제표에 대한 주석

주석사항은 전자공시시스템(<http://dart.fss.or.kr>)에 공시예정인 당사의 감사보고서를 참조하시기 바랍니다.

- 최근 2사업연도의 배당에 관한 사항

해당사항 없음

□ 정관의 변경

가. 집중투표 배제를 위한 정관의 변경 또는 그 배제된 정관의 변경

해당사항 없음

나. 그 외의 정관변경에 관한 건

변경전 내용	변경후 내용	변경의 목적
제2조(목적) (중략) (신설) 33. 위 각호의 사업수행에 필요한 부대업무, 관련된 사업일체 및 투자	제2조(목적) (중략) 33. <u>의약품, 생명공학기술의 연구 및 개발업</u> 34. <u>의약품, 의료기기의 제조 및 유통업</u> 35. <u>생명공학기술 관련 용역제공 및 소재, 제품의 생산·판매업</u> 36. 위 각호의 사업수행에 필요한 부대업무, 관련된 사업일체 및 투자	- 목적사업 추가 - 기존 제33호를 제36호로 변경
제10조(신주인수권) 1. 본 회사의 주주는 신주발행에 있어서 제8조 제6항에서 정하는 바에 따라 그 소유주식수에 비례하여 신주의 배정을 받을 권리를 가진다.	제10조(주식의 발행 및 배정) 1. 본 회사가 이사회결의로 신주를 발행하는 경우 <u>다음 각호의 방식에 의한다.</u>	- 자본시장법 제165조의6 제1항 반영

변경전 내용	변경후 내용	변경의 목적
(신설)	① 주주에게 그가 가진 주식 수에 따라 신주를 배정하기 위하여 신주인수의 청약을 할 기회를 부여하는 방식	
(신설)	② 발행주식총수의 100분의 20을 초과하지 않는 범위 내에서 신기술의 도입, 재무구조의 개선 등 회사의 경영상 목적을 달성하기 위하여 필요한 경우 제1호 외의 방법으로 특정한자(이 회사의 주주를 포함한다)에게 신주를 배정하기 위하여 신주인수의 청약을 할 기회를 부여하는 방식	
(신설)	③ 발행주식총수의 100분의 20을 초과하지 않는 범위 내에서 제1호 외의 방법으로 불특정 다수인(이 회사의 주주를 포함한다)에게 신주인수의 청약을 할 기회를 부여하고 이에 따라 청약을 한 자에 대하여 신주를 배정하는 방식	
2. 제1항의 규정에 불구하고 다음 각 호의 경우에는 주주 외의 자에게 신주를 배정할 수 있다.	2. 제1항 제3호의 방식으로 신주를 배정하는 경우에는 이사회의 결의로 다음 각 호의 어느 하나에 해당하는 방식으로 신주를 배정하여야 한다.	- 자본시장법 제165조의6 제4항 반영
① 주주우선공모의 방식으로 신주를 발행하는 경우	① 신주인수의 청약을 할 기회를 부여하는 자의 유형을 분류하지 아니하고 불특정 다수의 청약자에게 신주를 배정하는 방식	
② 발행주식총수의 100분의 20을 초과하지 않는 범위 내에서 일반공모의 방식으로 신주	② 관계 법령에 따라 우리사주조합원에 대하여 신주를 배정하고 청약되지 아니한 주식까	

변경전 내용	변경후 내용	변경의 목적
<p>를 발행하는 경우</p>	<p>지 포함하여 불특정 다수인에게 신주인수의 청약을 할 기회를 부여하는 방식</p>	
<p>③ 관계법령에 의하여 <u>우리사주 조합원에게 신주를 우선 배정하는 경우</u></p>	<p>③ 주주에 대하여 우선적으로 신주인수의 청약을 할 수 있는 기회를 부여하고 청약되지 아니한 주식이 있는 경우 이를 불특정 다수인에게 신주를 배정받을 기회를 부여하는 방식</p>	
<p>④ 관계법령에 의하여 <u>주식매수 선택권의 행사로 인하여 신주를 발행하는 경우</u></p>	<p>④ 투자매매업자 또는 투자중개업자가 인수인 또는 주선인으로서 마련한 수요예측 등 관계 법규에서 정하는 합리적인 기준에 따라 특정한 유형의 자에게 신주인수의 청약을 할 수 있는 기회를 부여하는 방식</p>	
<p>⑤ <u>발행주식총수의 100분의 20을 초과하지 않는 범위 내에서 긴급한 자금조달을 위하여 국내외 금융기관 또는 기관투자자에게 신주를 발행하는 경우</u></p>	<p>(삭제)</p>	
<p>⑥ <u>발행주식총수의 100분의 20을 초과하지 않는 범위 내에서 사업상 중요한 기술도입, 연구개발, 생산·판매·자본제휴를 위하여 그 상대방에게 신주를 발행하는 경우</u></p>	<p>(삭제)</p>	
<p>⑦ <u>발행주식총수의 100분의 20을 초과하지 않는 범위 내에서 주식예탁증서(DR) 발행에 따라 신주를 발행하는 경우</u></p>	<p>(삭제)</p>	
<p>⑧ <u>발행주식총수의 100분의 40</u></p>	<p>(삭제)</p>	

변경전 내용	변경후 내용	변경의 목적
<p>을 초과하지 않는 범위 내에서 주권을 증권시장에 상장하기 위하여 신주를 모집하거나 모집을 위하여 인수인에게 인수하게 하는 경우</p> <p>3. 제1항 및 제2항에 따라 신주를 배정받을 권리를 가진 자가 신주인수권을 포기 또는 상실하거나 신주배정에서 단주가 발생하는 경우에 그 처리방법은 <u>이사회 또는 이사회로부터 위임받은 위원회의 결의로 정한다.</u></p> <p>4. 제2항 각호의 어느 하나의 방식에 의해 신주를 발행할 경우에는 발행할 주식의 종류와 수 및 발행가격 등은 <u>이사회</u>의 결의로 정한다.</p> <p>5. 제2항에 따라 주주외의 자에게 신주를 배정하는 경우 상법 제416조 제1호, 제2호, 제2호의2, 제3호 및 제4호에서 정하는 사항을 그 납입기일의 2주전까지 주주에게 통지하거나 공고하여야 한다.</p> <p>(신설)</p>	<p>3. 제1항 및 제2항에 따라 신주를 배정받을 권리를 가진 자가 신주인수권을 포기 또는 상실하거나 신주배정에서 단주가 발생하는 경우에 그 처리방법은 <u>관련 법령에서 정하는 바에 따라 이사회</u>의 결의로 정한다.</p> <p>4. 제1항 각호의 어느 하나의 방식에 의해 신주를 발행하는 경우에는 발행할 주식의 종류와 수 및 발행가격 등은 <u>이사회</u>의 결의로 정한다.</p> <p>5. 제1항 제2호 및 제3호에 따라 신주를 배정하는 경우 상법 제416조 제1호, 제2호, 제2호의2, 제3호 및 제4호에서 정하는 사항을 그 납입기일의 2주전까지 주주에게 통지하거나 공고하여야 한다. 다만 자본시장과 금융투자업에 관한 법률 제165조의9에 따라 <u>주요사항보고서를 금융위원회 및 거래소에 공시함으로써 그 통지 및 공고를 갈음할 수 있다.</u></p> <p>6. 회사는 제1항 제1호에 따라 신주를 배정하는 경우에는 주주에게 <u>신주인수권증서</u>를 발행하여야 한다.</p>	<p>- 자본시장법 제165조의6 제2항, 동법시행령 제176조의8 제2항, 제3항 및 증권의 발행 및 공시등에 관한 규정 제5-15조의2 반영</p> <p>- 자본시장법 제165조의9 반영</p> <p>- 자본시장법 제165조의6 제3항 반영</p>
<p>제15조의2(전환사채의 발행)</p> <p>1. 본 회사는 사채의 액면총액이</p>	<p>제15조의2(전환사채의 발행 및 배정)</p> <p>1. 본 회사는 사채의 액면총액이</p>	<p>- 자본시장법 제165조의10 제1항 (동법 제165조의6 제1항 준용) 반영</p>

변경전 내용	변경후 내용	변경의 목적
<p>금 400억원을 초과하지 않는 범위 내에서 다음 각 호의 경우 이사회 또는 이사로부터 위임받은 위원회의 결의로 주주외의 자에게 전환사채를 발행할 수 있다.</p> <p>① 전환사채를 일반공모 또는 주주선택공모의 방법으로 발행하는 경우</p> <p>② 기술도입을 필요로 그 제휴회사에 전환사채를 발행하는 경우</p> <p>③ 긴급한 자금의 조달을 위하여 국내외 금융기관 또는 기관투자자에게 전환사채를 발행하는 경우</p> <p>(신설)</p> <p>(신설)</p>	<p>금 400억원을 초과하지 않는 범위 내에서 다음 각 호의 경우 이사회 결의로 주주외의 자에게 전환사채를 발행할 수 있다.</p> <p>① 신기술의 도입, 재무구조의 개선 등 회사의 경영상 목적을 달성하기 위하여 필요한 경우 제10조 제1항 제1호외의 방법으로 특정한자(이 회사의 주주를 포함한다)에게 사채를 배정하기 위하여 사채인수의 청약을 할 기회를 부여하는 방식으로 전환사채를 발행하는 경우</p> <p>② 제10조 제1항 제1호 외의 방법으로 불특정 다수인(이 회사의 주주를 포함한다)에게 사채인수의 청약을 할 기회를 부여하고 이에 따라 청약을 한자에 대하여 사채를 배정하는 방식으로 전환사채를 발행하는 경우</p> <p>(삭제)</p> <p>2. 제1항 제2호의 방식으로 사채를 배정하는 경우에는 이사회 결의로 다음 각 호의 어느 하나에 해당하는 방식으로 사채를 배정하여야 한다.</p> <p>① 사채인수의 청약을 할 기회를 부여하는 자의 유형을 분류하지 아니하고 불특정 다수의 청약자에게 사채를 배정하는</p>	<p>- 자본시장법 제165조의10 제1항 (동법 제165조의6 제4항 준용) 반영</p>

변경전 내용	변경후 내용	변경의 목적
<p>(신설)</p> <p>(신설)</p> <p>2. 제1항의 전환사채에 있어서 이사회 또는 이사회로부터 위임받은 위원회는 그 일부에 대해서만 전환권을 부여하는 조건으로도 이를 발행할 수 있다.</p> <p>3. 전환으로 인하여 발행하는 주식은 보통주식으로 하고 전환가액은 주식의 액면가액 또는 그 이상의 가액으로 사채 발행시 이사회가 정한다.</p> <p>4. 전환을 청구할 수 있는 기간은 당해 사채의 발행일 후 3월이 경과하는 날로부터 그 상환기일의 직전일까지로 한다. 다만, 위 기간 내에 이사회 또는 이사회로부터 위임받은 위원회의 결의로써 그 전환청구기간을 조정할 수 있다.</p> <p>5. 전환으로 인하여 발행하는 주식에 대한 이익의 배당과 전환사</p>	<p>방식</p> <p>② 주주에 대하여 우선적으로 사채인수의 청약을 할 수 있는 기회를 부여하고 청약되지 아니한 사채가 있는 경우 이를 불특정 다수인에게 사채를 배정받을 기회를 부여하는 방식</p> <p>③ 투자매매업자 또는 투자중개업자가 인수인 또는 주선인으로서 마련한 수요예측 등 관계 법규에서 정하는 합리적인 기준에 따라 특정한 유형의 자에게 사채인수의 청약을 할 수 있는 기회를 부여하는 방식</p> <p>3. 제1항 및 제2항의 전환사채에 있어서 이사회는 그 일부에 대해서만 전환권을 부여하는 조건으로도 이를 발행할 수 있다.</p> <p>4. 전환으로 인하여 발행하는 주식은 보통주식으로 하고 전환가액은 주식의 액면가액 또는 그 이상의 가액으로 사채 발행시 이사회가 정한다.</p> <p>5. 전환을 청구할 수 있는 기간은 당해 사채의 발행일 후 3월이 경과하는 날로부터 그 상환기일의 직전일까지로 한다. 다만, 위 기간 내에 이사회 결의로써 그 전환청구기간을 조정할 수 있다.</p> <p>6. 전환으로 인하여 발행하는 주식에 대한 이익의 배당과 전환사</p>	<p>- 조문 정비</p> <p>- 기존 제3호를 제4호로 변경</p> <p>- 조문 정비</p> <p>- 기존 제5호를 제6호로 변경</p>

변경전 내용	변경후 내용	변경의 목적
<p>채에 대한 이자의 지급에 관하여는 제10조의 2의 규정을 준용한다.</p>	<p>채에 대한 이자의 지급에 관하여는 제10조의 2의 규정을 준용한다.</p>	
<p>제16조(신주인수권부사채의 발행)</p> <p>1. 본 회사는 사채의 액면총액이 금 400억원을 초과하지 않는 범위 내에서 다음 각 호의 경우 이사회 결의로 주주외의 자에게 신주인수권부사채를 발행할 수 있다.</p> <p>① <u>신주인수권부사채를 일반공모 또는 주주우선공모의 방법으로 발행하는 경우</u></p> <p>② <u>기술도입을 필요로 그 제휴회사에 신주인수권부사채를 발행하는 경우</u></p> <p>③ <u>긴급한 자금의 조달을 위하여 국내외 금융기관 또는 기관투자자에게 신주인수권부사채를 발행하는 경우</u></p> <p>(신설)</p>	<p>제16조(신주인수권부사채의 발행 및 배정)</p> <p>1. 본 회사는 사채의 액면총액이 금 400억원을 초과하지 않는 범위 내에서 다음 각 호의 경우 이사회 결의로 주주외의 자에게 신주인수권부사채를 발행할 수 있다.</p> <p>① <u>신기술의 도입, 재무구조의 개선 등 회사의 경영상 목적을 달성하기 위하여 필요한 경우 제10조 제1항 제1호외의 방법으로 특정한자(이 회사의 주주를 포함한다)에게 사채를 배정하기 위하여 사채인수의 청약을 할 기회를 부여하는 방식으로 신주인수권부사채를 발행하는 경우</u></p> <p>② <u>제10조 제1항 제1호 외의 방법으로 불특정 다수인(이 회사의 주주를 포함한다)에게 사채인수의 청약을 할 기회를 부여하고 이에 따라 청약을 한자에 대하여 사채를 배정하는 방식으로 신주인수권부사채를 발행하는 경우</u></p> <p>(삭제)</p> <p>2. 제1항 제2호의 방식으로 사채를 배정하는 경우에는 <u>이사회의 결의로 다음 각 호의 어느 하나</u></p>	<p>- 자본시장법 제165조의10 제1항 (동법 제165조의6 제1항 준용) 반영</p> <p>- 자본시장법 제165조의10 제1항 (동법 제165조의6</p>

변경전 내용	변경후 내용	변경의 목적
<p>(신설)</p> <p>(신설)</p> <p>(신설)</p> <p>2. 신주인수를 청구할 수 있는 금액은 사채의 액면총액을 초과하지 않는 범위 내에서 이사회가 정한다.</p> <p>3. 신주인수권의 행사로 발행하는 주식은 보통주식으로 하고, 그 발행가액은 주식의 액면가액 또는 그 이상의 가액으로 사채발행시 이사회가 정한다.</p> <p>4. 신주인수권을 행사할 수 있는 기간은 당해 사채발행일 후 3월이 경과하는 날로부터 그 상환기일의 직전일까지로 한다. 다</p>	<p>에 해당하는 방식으로 사채를 배정하여야 한다.</p> <p>① 사채인수의 청약을 할 기회를 부여하는 자의 유형을 분류하지 아니하고 불특정 다수의 청약자에게 사채를 배정하는 방식</p> <p>② 주주에 대하여 우선적으로 사채인수의 청약을 할 수 있는 기회를 부여하고 청약되지 아니한 사채가 있는 경우 이를 불특정 다수인에게 사채를 배정받을 기회를 부여하는 방식</p> <p>③ 투자매매업자 또는 투자중개업자가 인수인 또는 주선인으로서 마련한 수요예측 등 관계 법규에서 정하는 합리적인 기준에 따라 특정한 유형의 자에게 사채인수의 청약을 할 수 있는 기회를 부여하는 방식</p> <p>3. 신주인수를 청구할 수 있는 금액은 사채의 액면총액을 초과하지 않는 범위 내에서 이사회가 정한다.</p> <p>4. 신주인수권의 행사로 발행하는 주식은 보통주식으로 하고, 그 발행가액은 주식의 액면가액 또는 그 이상의 가액으로 사채발행시 이사회가 정한다.</p> <p>5. 신주인수권을 행사할 수 있는 기간은 당해 사채발행일 후 3월이 경과하는 날로부터 그 상환기일의 직전일까지로 한다. 다</p>	<p>제4항 준용) 반영</p> <p>- 기존 제2호 내지 제5호를 제3호 내지 6호로 변경</p>

변경전 내용	변경후 내용	변경의 목적
만 위 기간 내에 이사회 결의 로써 신주인수권의 행사기간을 조정할 수 있다. 5. 신주인수권의 행사로 인하여 발 행하는 주식에 대한 이익의 배 당에 관하여는 제10조의2의 규 정을 준용한다.	만 위 기간 내에 이사회 결의 로써 신주인수권의 행사기간을 조정할 수 있다. 6. 신주인수권의 행사로 인하여 발 행하는 주식에 대한 이익의 배 당에 관하여는 제10조의2의 규 정을 준용한다.	
(신설)	부 칙 1. 이 정관은 2017년 3월 29일부터 시행한다.	- 정관 변경에 따른 부칙 추가

□ 이사의 선임

가. 후보자의 성명 · 생년월일 · 추천인 · 최대주주와의 관계 · 사외이사후보자 여부

후보자성명	생년월일	사외이사 후보자여부	최대주주와의 관계	추천인
이기형	1963.01.25	-	사내이사	이사회
이상규	1966.10.19	-	사내이사	이사회
강동화	1966.10.07	-	사내이사	이사회
류재준	1965.09.04	사외이사	해당사항 없음	이사회
총 (4) 명				

나. 후보자의 주된직업 · 약력 · 해당법인과의 최근3년간 거래내역

후보자성명	주된직업	약력	해당법인과의 최근3년간 거래내역
이기형	인터파크홀딩스 대표이사 회장	- 서울대학교 졸업 - 前 아이마켓코리아 대표이사 - 現 인터파크홀딩스 대표이사 회장	없음
이상규	아이마켓코리아 사장	- 서울대학교 졸업 - 現 아이마켓코리아 사장 - 現 인터파크홀딩스 사내이사	(주1) 매입거래 등
강동화	인터파크홀딩스 CFO	- 서울대학교대학원 경영학 석사 - 現 인터파크홀딩스 CFO	없음

후보자성명	주된직업	약력	해당법인과의 최근3년간 거래내역
류재준	메리츠금융지주 전무	- 서울대학교대학원 재무관리 박사 - 前 삼성금융연구소 선임연구원 - 前 삼성투자신탁운용 투자전략센터 센터장 - 現 메리츠금융지주 전무	없음

(주1) 당해 후보자가 이사로 재직 중인 (주)인터파크비즈마켓 매입거래,
임대차거래(2014년도 종료)

※ 기타 참고사항

후보자 전원은 재선임 후보자입니다.

□ 감사위원회 위원의 선임

가. 후보자의 성명 · 생년월일 · 추천인 · 최대주주와의 관계 · 사외이사후보자 여부

후보자성명	생년월일	사외이사 후보자여부	최대주주와의 관계	추천인
류재준	1965.09.04	사외이사	해당사항 없음	이사회
총 (1) 명				

나. 후보자의 주된직업 · 약력 · 해당법인과의 최근3년간 거래내역

후보자성명	주된직업	약력	해당법인과의 최근3년간 거래내역
류재준	메리츠금융지주 전무	- 서울대학교대학원 재무관리 박사 - 前 삼성금융연구소 선임연구원 - 前 삼성투자신탁운용 투자전략센터 센터장 - 現 메리츠금융지주 전무	없음

※ 기타 참고사항

해당 후보자는 재선임 후보자입니다.

□ 이사의 보수한도 승인

가. 이사의 수 · 보수의 최고한도액

구 분	전 기	당 기
이사의 수(사외이사수)	8 (3)	8 (3)
보수의 최고한도액	34	34