

목 차

주주총회소집공고.....	1
주주총회 소집공고.....	2
I. 사외이사 등의 활동내역과 보수에 관한 사항	4
1. 사외이사 등의 활동내역	4
가. 이사회 출석률 및 이사회 의안에 대한 찬반여부	4
나. 이사회내 위원회에서 사외이사 등의 활동내역	4
2. 사외이사 등의 보수현황	5
II. 최대주주등과의 거래내역에 관한 사항	6
1. 단일 거래규모가 일정규모이상인 거래.....	6
2. 해당 사업연도중에 특정인과 해당 거래를 포함한 거래총액이 일정규모이상인 거래	6
III. 경영참고사항	7
1. 사업의 개요.....	7
가. 업계의 현황	7
나. 회사의 현황	8
2. 주주총회 목적사항별 기재사항.....	14
<input type="checkbox"/> 재무제표의 승인.....	14
<input type="checkbox"/> 이사의 선임.....	26
<input type="checkbox"/> 감사위원회 위원의 선임	32
<input type="checkbox"/> 이사의 보수한도 승인.....	34
※ 참고사항.....	34

주주총회소집공고

2020 년 3 월 11 일

회 사 명 : (주)아이마켓코리아
대 표 이 사 : 남 인 봉
본 점 소 재 지 : 서울특별시 강남구 삼성로 512 삼성동빌딩 16층
(전 화)02-3708-5678
(홈페이지)<http://www.imarketkorea.com>

작 성 책 임 자 : (직 책)경영지원실 상무 (성 명) 김 학 재
(전 화)02-3708-5678

주주총회 소집공고

(제20기 정기)

당사는 상법 제365조 및 회사정관 제18조에 의거, 제20기 정기주주총회를 다음과 같이 개최하고자 하오니 참석하여 주시기 바랍니다.

- 다 음 -

1. 일 시 : 2020년 3월 26일 (목) 오전 9시

2. 장 소 : 서울시 강남구 삼성로 512 삼성동빌딩 16층 대강당

3. 회의 목적사항

1) 보고사항

- ① 감사보고
- ② 영업보고
- ③ 내부회계관리제도 운영실태 보고
- ④ 외부감사인 선임보고

2) 결의사항

- ① 제1호 의안 : 제20기 재무제표(이익잉여금처분계산서 포함) 및 연결재무제표 승인의 건
- ② 제2호 의안 : 이사 선임의 건
 - 제2-1호 의안 : 이기형 사내이사 선임의 건
 - 제2-2호 의안 : 강동화 기타비상무이사 선임의 건
 - 제2-3호 의안 : 김주형 사외이사 선임의 건
- ③ 제3호 의안 : 감사위원회 위원 선임의 건
 - 김주형 감사위원회 위원 선임의 건
- ④ 제4호 의안 : 이사 보수한도 승인의 건

4. 경영참고사항 비치

상법 제542조의4에 의거 경영참고사항을 우리 회사의 본점, 금융위원회, 한국거래소 및 한국예탁결제원 증권대행부에 비치하오니 참고하시기 바랍니다.

5. 전자증권제도 시행에 따른 실물증권 보유자의 권리 보호에 관한 사항

2019년 9월 16일부터 전자증권제도가 시행되어 실물증권은 효력이 상실되었으며, 한국예탁결제원의 특별(명부)계좌주주로 전자등록되어 권리행사 등이 제한됩니다. 따라서 보유중인 실물증권을 한국예탁결제원 증권대행부에 방문하여 전자등록으로 전환하시기 바랍니다.

6. 전자투표 및 전자위임장권유에 관한 사항

당사는 상법 제368조의4에 따른 전자투표제도와 자본시장과 금융투자업에 관한 법률 시행령 제160조 제5호에 따른 전자위임장권유제도를 이번 주주총회에서 활용하기로 결의하였고, 이 두 제도의 관리업무를 한국예탁결제원에 위탁하였습니다. 주주님들께서는 아래에서 정

한 방법에 따라 주주총회에 참석하지 아니하고 전자투표방식으로 의결권을 행사하시거나, 전자위임장을 수여하실 수 있습니다.

가. 전자투표 · 전자위임장권유관리시스템

- 인터넷주소 : <http://evote.ksd.or.kr>

- 모바일주소 : <http://evote.ksd.or.kr/m>

나. 전자투표 행사 · 전자위임장 수여기간 : 2020년 3월 16일 ~ 2020년 3월 25일

- 기간 중 오전 9시부터 오후 10시까지 시스템 접속 가능(단, 마지막 날은 오후 5시까지만 가능)

다. 시스템에 공인인증을 통해 주주본인을 확인 후 의안별 의결권 행사 또는 전자위임장 수여

- 주주확인용 공인인증서의 종류 : 증권거래전용 공인인증서 또는 은행 · 증권
범용 공인인증서

2020년 3월 11일

주식회사 아이마켓코리아

대표이사 남 인 봉(직인생략)

I. 사외이사 등의 활동내역과 보수에 관한 사항

1. 사외이사 등의 활동내역

가. 이사회 출석률 및 이사회 의안에 대한 찬반여부

회사	개최일자	의안내용	사외이사 등의 성명		
			류재준 (출석률: 100%)	김성균 (출석률: 100%)	민순홍 (출석률: 100%)
			찬 반 여부		
1	2019-02-12	<input type="checkbox"/> 보고사항			
		1. 내부회계관리제도 운영실태 보고	-	-	-
		2. 내부회계관리제도 운영실태 평가 보고	-	-	-
		3. 이사 후보자 보고(추천)	-	-	-
		<input type="checkbox"/> 결의사항			
1. 2018년(제19기) 현금배당 결의의 건	찬성	찬성	찬성		
2. 2018년(제19기) 재무제표 및 연결재무제표 승인의 건	찬성	찬성	찬성		
3. 2018년(제19기) 영업보고서 승인의 건	찬성	찬성	찬성		
4. 자기주식 취득을 위한 신탁계약 체결의 건	찬성	찬성	찬성		
5. 내부회계관리규정 개정의 건	찬성	찬성	찬성		
2	2019-03-12	<input type="checkbox"/> 결의사항			
		1. 제19기 정기주주총회 소집 및 제안 안건 확정 의 건	찬성	찬성	찬성
		2. 연구소 폐지의 건	찬성	찬성	찬성
		3. 주식매수선택권 부여 취소의 건	찬성	찬성	찬성
4. 주주총회 의장 지정의 건	찬성	찬성	찬성		
3	2019-03-27	<input type="checkbox"/> 결의사항			
1. 대표이사 선임의 건	찬성	찬성	찬성		
4	2019-06-21	<input type="checkbox"/> 보고사항			
		1. 손익 현황 보고의 건	-	-	-
2. (주)인터파크인터내셔널 유상증자 보고의 건	-	-	-		
<input type="checkbox"/> 결의사항					
1. 미국 합작법인 설립의 건	찬성	찬성	찬성		
5	2019-10-07	<input type="checkbox"/> 보고사항			
		1. 실적 보고의 건	-	-	-
<input type="checkbox"/> 결의사항					
1. '19년 경영성과급 지급기준 결정의 건	찬성	찬성	찬성		
2. 주식매수선택권 부여 취소의 건	찬성	찬성	찬성		

나. 이사회내 위원회에서의 사외이사 등의 활동내역

위원회명	구성원	활동내역		
		개최일자	의안내용	가결여부
감사위원회	류재준(위원장)	2019-02-12	<input type="checkbox"/> 보고사항	

	김성균 민순홍		- 내부회계관리제도 운영실태 보고 - 2018년(제19기) 실적 보고 <input type="checkbox"/> 결의사항 - 내부회계관리제도 운영실태 평가의 건 - 내부회계관리규정 개정의 건	- - 가결 가결
감사위원회	류재준(위원장) 김성균 민순홍	2019-03-12	<input type="checkbox"/> 결의사항 - 제19기 감사보고서 결의의 건	가결
감사위원회	류재준(위원장) 김성균 민순홍	2019-10-07	<input type="checkbox"/> 보고사항 - 외부감사인의 감사 진행사항 보고 - 실적 보고	- -
감사위원회	류재준(위원장) 김성균 민순홍	2019-11-21	<input type="checkbox"/> 결의사항 - 감사인 재지정 신청 승인의 건	가결
감사위원회	류재준(위원장) 김성균 민순홍	2019-12-11	<input type="checkbox"/> 결의사항 - 감사인 선임 관련 준수사항 지정의 건	가결

2. 사외이사 등의 보수현황

(단위 : 백만원)

구 분	인원수	주총승인금액	지급총액	1인당 평균 지급액	비 고
사외이사	3	4,000	90	30	-

※ 상기 주총승인금액은 사외이사를 포함한 이사 전체에 대한 보수한도 총액입니다.

※ 상기 현황은 2019년 12월 31일 기준입니다.

II. 최대주주등과의 거래내역에 관한 사항

1. 단일 거래규모가 일정규모이상인 거래

(단위 : 억원)

거래종류	거래상대방 (회사와의 관계)	거래기간	거래금액	비율(%)
배당 수익	(주)안연케어 (계열회사)	2019.01.01~2019.12.31	117	1.53

(주1) 상기 비율은 2019년 별도재무제표 기준 자산총액 (7,621억원) 대비 비율임

2. 해당 사업연도중에 특정인과 해당 거래를 포함한 거래총액이 일정 규모이상인 거래

(단위 : 억원)

거래상대방 (회사와의 관계)	거래종류	거래기간	거래금액	비율(%)
-	-	-	-	-

III. 경영참고사항

1. 사업의 개요

가. 업계의 현황

(1) 산업의 특성

(가) B2B 전자상거래업의 개요

전자상거래업은 쉽게 말하여 인터넷이나 PC통신을 이용해 물품을 사고 파는 모든 행위를 의미합니다. 컴퓨터 및 인터넷의 등장으로 종이 문서를 사용하지 않고, 전자문서교환(EDI, Electronic Data Interchange) 방식에 의하여 상거래 정보를 교환하게 된 것이 전자상거래업의 시작입니다. 이 중 인터넷을 통하여 기업과 기업 간에 물품을 상호 조달하는 모든 거래를 B2B 전자상거래업이라 합니다. 현재 많은 기업들이 기업 내부의 정보시스템을 연결하는 인트라넷을 구축하고 있으며, 나아가 외부의 협력업체와 엑스트라넷을 구축하여 상품주문, 공급자 관리, 재고 관리 등의 전자상거래 업무를 진행하고 있습니다. 전자상거래는 상품 구매자에게 비용 절감의 기회를 제공하는 동시에 상품 공급자에게는 매출 확대 요인을 제공하므로, B2B 전자상거래에 대한 수요는 점차 증가하고 있는 추세입니다.

(나) B2B 전자상거래업의 연혁

1990년대 말, 인터넷의 확산과 IT기술의 발전으로 기업 간(B2B) 전자상거래 시장이 급속하게 성장하였습니다. B2B 전자상거래 업체는 두 가지 양태로 생겨났습니다. 하나는 오프라인에서 산업재를 유통하던 기업들이 1990년대에 접어들면서 전자상거래 기능을 갖추게 된 경우로 Grainger, Wesco 등이 이에 해당합니다. 반면, 인터넷 기술을 기반으로 전자상거래 전문 기업을 목표로 생겨난 경우로 알리바바닷컴을 사례로 들 수 있습니다. 이처럼 다양한 B2B 전자상거래 업체들이 시장 성장세에 따라 생겨났으나 기대와 달리 거래 참여자에게 실질적인 비용 절감 효과를 제공하지 못하고, 2000년대 초반 대부분의 업체들이 사라졌습니다.

반면, 국내에서는 아이마켓코리아가 설립된 2000년부터 산업재 B2B 전자상거래업이 시작되었습니다. 국내에서도 초기 B2B 전자상거래를 표방하는 수많은 기업들이 생겨났지만 10여년의 경쟁 기간을 통하여 다수가 도태되고, 시장을 선도하는 몇몇 기업들을 중심으로 시장이 지속적으로 확대되었습니다.

(2) 산업의 성장성

(단위 : 십억원)

거래 주체별	2001	2002	2003	2004	2005	2006	2007	2008	2009	2010	2011	2012	2013	CAGR
전체	118,976	177,810	235,025	314,079	358,450	413,584	516,514	630,087	672,478	824,392	999,582	1,146,806	1,204,091	21%
기업간 (B2B)	108,941	155,707	206,854	279,399	319,202	366,191	464,456	560,255	592,965	747,090	912,883	1,051,162	1,095,696	21%

(주1) 자료 : 통계청

통계청 자료에 따르면 국내 전자상거래 시장규모는 2013년 1,204조원이며, 이 중 B2B(기업 간) 전자상거래 시장규모는 1,096조원입니다. 해당 자료에 의하면 국내 전자상거래 시장은 2001년부터 2013년까지 연평균 21%의 성장률을 보이고 있습니다. B2B 전자상거래 산업은 기업 간 거래의 복잡성으로 인하여 발전 속도가 느리기는 하지만, 정부정책 및 기업의 원가 절감 전략에 따라 꾸준히 성장해 왔습니다. 특히 2003년에는 경기불황으로 기업들의 비용 절감 필요성이 확대됨에 따라 B2B 전자상거래 성장이 두드러졌습니다. 2013년 이후 전자상거래 관련 수치를 통계청에서 취합하고 있지 않기 때문에 2013년 수치까지만 기재하고 있습니다. 전자상거래 시장 관련 수치가 배포되면 추가 기재하도록 하겠습니다.

(3) 경기 변동의 특성

일반적인 상거래는 산업 전반의 흐름과 밀접한 관련을 가지고 있어 경기 변동에 정비례하는 특성이 있습니다. 즉, 경기가 상승하면 구매 수요가 상승하여 거래 규모가 커지고, 반대로 경기가 하락하면 기존 수요가 영향을 받아 거래 규모가 축소되는 것입니다. 반면, 산업재 B2B 전자상거래 시장은 상대적으로 경기 변동의 영향이 크지 않아, 경기 하락 수준에 비하여 매출 변동이 비교적 크지 않습니다. 이는 경기 하락 시기에 기업들의 비용 절감 필요성이 높아지기 때문입니다.

(4) 경쟁요소

(가) 높은 진입 장벽

일반적으로 B2C 전자상거래업은 대규모의 설비투자가 요구되지 않아 초기 투자비용이 비교적 적게 소요되며, 특히 소규모의 인터넷 쇼핑몰은 불과 수백만원으로 영업활동을 시작할 수 있어 진입장벽은 낮은 편이라고 할 수 있습니다.

반면, B2B 전자상거래의 경우 사이트의 개발이나 운영에 있어서 동 분야의 제품에 대한 전문적인 지식, 산업의 특성에 대한 이해, 거래방식에 대한 이해 및 거래 당사자의 특징 및 요구 사항을 정확히 파악하지 아니하고는 활성화시키기 매우 어렵습니다.

게다가 B2B 전자상거래의 경우 B2C와 달리 기업의 기간시스템 또는 ERP와 전자상거래의 결합이 선행되어야 하고 이럴 경우 기술적인 측면과 마케팅적인 측면에서 진입장벽은 매우 높다고 할 수 있습니다.

(나) 높은 시장 선점 효과

B2C 전자상거래는 진입 장벽이 매우 낮고 B2B 전자상거래는 진입장벽이 매우 높지만 두 영역 모두 초기 선점을 통해 확보된 브랜드 인지도, 고객 충성도, 영업 노하우 등은 강력한 경쟁우위로 작용합니다. 이에 따라 B2B 전자상거래는 B2C와 달리 초기 시장 형성에 많은 시간과 노력이 필요하지만 일단 전자상거래를 중심으로 시스템 간 연계가 이루어진 이후에는 시간이 경과할수록 강화되는 특성이 있어 초기 선점효과가 매우 크다고 할 수 있습니다. 따라서 일정 수준의 네트워크를 구성한 선발 업체는 후발업체에 비하여 매우 높은 경쟁우위를 확보할 수 있습니다.

나. 회사의 현황

(1) 영업개황 및 사업부문의 구분

(가) 영업개황

□ 산업재 B2B 전자상거래업

당사는 B2B 전자상거래를 목적으로 2000년에 설립되었습니다. 당사가 영위하고 있는 B2B 전자상거래 사업은 통계청 분류상 '중개자 주도형 B2B 전자상거래'에 해당되며, 취급 품목을 기준으로 하면 '산업재 B2B 전자상거래'에 해당합니다. 취급 품목인 '산업재'는 기업 생산 활동에 소요되는 모든 기업 운영 자원 전반이라고 정의할 수 있으며, 주요 품목으로는 소모성 자재, 전자재, 원부자재, IT 등이 있습니다.

당사는 2000년대 초반부터 현재까지 소모성자재를 주요 품목으로 하고 있으나, 점차 전자재, 원자재, 부자재, IT 등으로 품목을 확대해 나가고 있습니다.

□ 의약품 도매업

당사는 헬스케어 산업에 진출하기 위하여 2014년 3월 (주)안연케어를 인수하였습니다. (주)안연케어(구. 제중상사)는 1992년 연세의료원에 의약품 공급을 위하여 설립된 회사로 연세대학교 재단에서 100% 지분을 보유하고 있었으며, 세브란스병원에 독점으로 의약품을 납품하였습니다. 그러나 2012년 6월 개정 약사법 시행으로 인하여 (주)안연케어의 의약품 유통 사업이 중단되었습니다. 따라서 당사에서 2014년 3월에 (주)안연케어 지분 51%를 인수하였고, 2014년 4월부터 (주)안연케어의 영업을 재개되었습니다.

(주)안연케어는 현재 의약품 도매업체와 제약사로부터 의약품을 구매하여 고객사에 납품하고 있으며, 세브란스병원, 중앙대학교병원 외에 신규 고객사를 확보하고자 노력 중에 있습니다. 또한 (주)안연케어는 세브란스병원의 원내물류 서비스를 시작함으로써, 의료용품 도매업을 영위하고 있는 가디언(주)과의 시너지가 예상됩니다.

□ 의료용품 도매업

의료용품 도매업을 영위하고 있는 가디언(주)은 (주)인터파크큐브릿지와 함께 2015년 4월에 당사에 편입되었습니다. 의료용품 도매업의 주요 품목은 크게 의료기기 및 진료재료로 구분할 수 있으며, 가디언(주)은 현재까지 수술재료와 의료소모품을 포함한 진료재료를 주로 공급해 왔습니다. 가디언(주)은 의료용품 유통을 위한 통합물류센터 및 의료전문 콜센터를 운영함으로써 의료용품 구매대행업에 최적화된 인프라를 구축하고 있으며, 현재 130여곳의 중소병원에 서비스를 제공하고 있습니다.

가디언(주)은 의료용품을 단순 공급하는 것에서 나아가 의료기관의 구매환경 개선을 위한 최적의 시스템과 솔루션을 제공하는 의료용품 구매전문업체로 성장하고 있습니다. 또한 앞서 기술하였듯이 (주)안연케어와의 시너지가 기대되며, 대학병원 입찰에도 적극 참여할 것입니다.

(나) 사업부문의 구분

(단위: 백만원)

사업부문	회사명	구분	제20기	제19기
------	-----	----	------	------

			금액	비율	금액	비율
산업재 B2B 전자상거래업	(주)아이마켓코리아	자 산	762,130	69.48%	747,475	69.32%
		매 출	2,226,138	76.14%	2,248,879	76.62%
		영업이익	30,250	58.13%	22,045	60.90%
	(주)인터파크큐브릿지	자 산	16,418	1.50%	16,699	1.55%
		매 출	65,345	2.23%	66,307	2.26%
		영업이익	-520	-1.00%	-422	-1.17%
	iMarketVietnam co.,Ltd.	자 산	24,860	2.27%	29,408	2.73%
		매 출	96,252	3.29%	114,272	3.89%
		영업이익	-821	-1.58%	-34	-0.09%
	(주)인터파크인터내셔널	자 산	16,799	1.53%	19,217	1.78%
		매 출	40,556	1.39%	45,320	1.54%
		영업이익	-653	-1.25%	-545	-1.50%
	(주)인터파크로지스틱스	자 산	6,456	0.59%	4,668	0.43%
		매 출	26,905	0.92%	26,755	0.91%
		영업이익	55	0.11%	37	0.10%
iMarketAmerica, Inc.	자 산	2,895	0.26%	3,077	0.29%	
	매 출	7,479	0.26%	10,179	0.35%	
	영업이익	-130	-0.25%	30	0.08%	
iMarketXian Inc.	자 산	3,857	0.35%	2,639	0.24%	
	매 출	17,621	0.60%	8,164	0.28%	
	영업이익	655	1.26%	395	1.09%	
iMarketFocus Inc.	자 산	10,841	0.99%	9,155	0.85%	
	매 출	17,563	0.60%	16,468	0.56%	
	영업이익	-58	-0.11%	-893	-2.47%	
의약품 및 의료용품 도매업	(주)안연케어	자 산	220,492	20.10%	200,465	18.59%
		매 출	430,283	14.72%	376,862	12.84%
		영업이익	32,534	62.52%	29,049	80.24%
	가디언(주)	자 산	14,573	1.33%	14,845	1.38%
		매 출	24,820	0.85%	30,929	1.05%
		영업이익	-1,619	-3.11%	-2,539	-7.01%
단순합계	자 산	1,079,320	98.40%	1,047,648	97.16%	
	매 출	2,952,961	101.00%	2,944,136	100.30%	
	영업이익	59,692	114.71%	47,125	130.18%	
연결조정효과	자 산	17,557	1.60%	30,628	2.84%	
	매 출	-29,173	-1.00%	-8,894	-0.30%	
	영업이익	-7,653	-14.71%	-10,924	-30.18%	
합계	자 산	1,096,877	100.00%	1,078,276	100.00%	
	매 출	2,923,788	100.00%	2,935,242	100.00%	
	영업이익	52,039	100.00%	36,201	100.00%	

(주1) (주)인터파크인터내셔널의 자산총액은 연결 기준입니다.

(주2) 2018년 1월 1일부터 한국채택국제회계기준(K-IFRS) 제1109호, 제1115호를 최초로 적용하였으며, 전전기 실적은 이를 소급적용하지 않고

중전기준서인 제 1011호, 제 1018호, 제 1039호 등에 따라 작성하였습니다.
(주3) 2019년 1월 1일부터 한국채택국제회계기준(K-IFRS) 제1116호를 최초로 적용하였으며, 전기 및 전전기 실적은 이를 소급적용하지 않았습니다.

(2) 시장점유율

(가) 산업재 B2B 전자상거래업

통계청 자료에 따르면 2013년 B2B 전자상거래 시장규모는 1,096조원으로 집계되었습니다. 2013년 이후 B2B 전자상거래 시장규모에 대한 자료가 없기 때문에 2018년도 시장규모를 2013년도와 동일하다고 가정하면, 당사의 시장점유율은 약 0.21%로 추정됩니다.

그러나 당사는 MRO(소모성자재) 사업에서 높은 비중의 매출이 발생하기 때문에, MRO시장에서의 점유율을 파악하는 것이 당사의 시장점유율을 이해하는데 중요합니다. 단, MRO 시장은 다양한 규모의 사업자들이 영업을 전개하고 있고, 사업군에 따라 MRO로 분류되는 품목의 범위가 상이하기 때문에 하나의 기준으로 시장점유율을 파악하는 것은 어렵습니다. 따라서 공신력 있는 기관에서 발표하는 MRO 시장점유율 자료도 부재합니다. 이에 당사는 다음과 같은 분석을 통하여 시장점유율 및 산업 현황을 간접적으로 파악하고 있습니다.

우리나라는 대기업 중심의 경제구조가 형성되어 있기 때문에 국내 전체 기업을 대표할 수 있는 1,000대 기업의 매출현황을 통하여 당사의 MRO 시장점유율을 판단할 수 있습니다. Dart전자공시시스템 공시정보 활용마당의 자료에 따르면, 2018년도 1,000대 기업의 매출액 합계가 약 2,218조원으로 추정됩니다. (금융업을 제외한 유가증권 및 코스닥 상장회사에 한함)

MRO 업계에서는 통상적으로 전체 매출액 중 1% 정도가 MRO 매출액에 해당한다고 보고 있습니다. 이러한 산식에 따라 국내 MRO 시장규모를 약 22조원으로 추정하고 있습니다. 당사의 2018년 별도 매출액은 2조 2,489억원으로, MRO 시장에서 당사의 시장점유율은 약 10.1% 정도로 예상됩니다.

(나) 의약품 도매업

국내 의약품 도매시장은 2018년 상위 5%에 해당하는 업체들이 전체 시장의 68%의 점유율을 차지하고 있으며(자료: 2018 완제의약품 유통정보 통계집, 건강보험심사평가원), 낮은 진입장벽으로 인하여 다수의 중소기업들이 난립하고 있는 상황입니다. 따라서 상위 100개 업체를 기준으로 하여 (주)안연케어의 시장점유율을 추정할 수 있습니다. 의약품유통신문에서 금융감독원의 공시 자료를 토대로 발행한 '2018년도 의약품유통업체 경영실적' 자료를 보면 2018년 국내 상위 100개 의약품 도매업체의 매출 규모는 약 20조원입니다. 20조원을 기준으로 (주)안연케어의 시장점유율은 약 2%이며, (주)안연케어는 100개 기업 중 매출액을 기준으로 하여 14위(매출액 3,769억원)를 기록하고 있습니다.

(다) 의료용품 도매업

업계 통상 의료용품 도매시장은 약 5조원으로 추산되며, 이 중 가디언(주)이 영위하고 있는 진료재료 시장은 약 4조원으로 추정됩니다. 진료재료 시장 또한 의약품 시장과 마찬가지로 중소기업들이 난립하여 있는 상황으로, 상위 3개 업체(이지메디컴, 케어캠프, 평화드림)가 시장을 주도하고 있습니다. 따라서 상위 3개 업체의 매출규모를 통하여 가디언(주)의 시장점유

율을 짐작할 수 있습니다. 진료재료 시장의 상위 3개 업체 매출규모는 2018년 기준으로 약 12,143억원에 이르며, 이 중 가디언(주)의 시장점유율은 약 3% 정도로 예상됩니다.

(3) 시장의 특성

(가) 주요 목표 시장

당사는 기업의 생산 활동 전반에 소요되는 산업재를 취급하는 B2B 전자상거래 기업으로서, 당사의 주요 목표 시장은 판매와 관련한 법적인 제약이 없는 모든 산업에 해당한다고 볼 수 있습니다. 또한 성격에 따라 구분하면 일반기업, 공공기업, 공기 관, 학교, 병원 등으로 구성되어 있으며, 업종별로는 제조업, 유통업, 서비스업, 금융업 등 다양한 고객을 대상으로 하고 있습니다.

하지만, 각각의 기업들이 내부적인 환경 특성을 가지고 있어 목표 시장을 명확하게 정의하기 위해서는 대상 품목으로 규정하는 것이 보다 정확할 수 있습니다.

산업재 B2B의 대상이 되는 주요 품목은 크게 소모성 자재, 원자재, 부자재, 설비, 서비스로 나눌 수 있습니다. 시장이 형성되던 2000년대 초기부터 현재까지는 주요 품 목이 소모성 자재 위주로 진행되어 왔으나, 점점 IT, 전자재, 원자재, 부자재, 설비, 서비스 등으로 확대되고 있는 추세입니다.

(나) 내수 및 수출의 구성

B2B 전자상거래 모델은 대부분의 프로세스가 인터넷을 기반으로 이루어지고 UNSPSC Code와 같은 국제 표준 분류 체계가 채용되어 있는 경우가 많아, 종전의 오프라인 상거래에 비하여 글로벌 거래에 적합한 것으로 인식되어 왔습니다. 국내 B2B 전자상거래 도입 초기에도 이러한 시도가 수차례 있었으나, 역량 부족과 시장 미성숙 으로 인해 성과가 미비하였습니다.

하지만, 당사는 설립 초기부터 향후 해외 시장으로의 확대를 예상하여 해외 담당 부서를 두고 전략적으로 접근해왔으며, 해외 고객사로의 서비스 확대를 꾸준히 추진 한 결과, 2001년 첫 수출을 시작한 이래로 2014년 4억불의 수출의 탑을 수상하는 등 지속적인 성장을 해오고 있습니다.

(다) 수요의 변동 요인

□ 시장구조의 변화

2003년까지 산업재 B2B 전자상거래 기업들은 계열사 위주로 거래하였으며, 거래 품목도 기업용 소모품 중심으로 진행되었습니다. 이는 기업 내부적으로 구매에 대한 인식이 낮고, 아웃소싱에 대한 거부감이 존재하기 때문이었으며, 이러한 구조로 인해 산업재 B2B 전자상거래 기업들의 계열사에 대한 의존율은 매우 높았습니다.

그러나, 기업 활동에 있어서 구매 부서의 원가 절감 활동이 직접적으로 수익성 개선에 영향을 미친다는 인식이 확대됨에 따라, 구매 업무에 대한 관심과 중요도가 높아 지게 되었습니다.

이와 같이 기업들의 구매 업무에 대한 인식이 변화되고, 먼저 도입했던 기업들의 사례를 통해, 산업재 B2B 전자상거래가 기업 원가 절감 활동에 효과적이라는 것이 입증되었고, 이에 따라 2004년부터 기존 산업재 B2B 전자상거래에 참여하지 않았던 대기업들까지 대거 고객으로 영입되었습니다.

□ 경기변동의 영향

산업재 B2B 전자상거래는 수요자가 대부분 기업으로 구성되어 있고, 산업재 시장 특성이 소비재의 수요에 따라 움직이는 만큼 경기 변동의 영향을 직접적으로 받는 분야입니다. 따라서, 경기가 하락하게 되면 기업의 비용 절감 움직임에 따라 산업재 B2B 전자상거래를 통한 거래 금액은 감소하는 경향을 보이게 됩니다.

하지만, 기업 고객들이 B2B 전자상거래의 전문화된 구매 역량을 활용하여, 비용을 절감하고 내부 프로세스를 효율화하는 측면이 높은 만큼, 경기 하락 시기에 기업의 비용 절감 필요성 및 요구가 높아질수록 도리어 이용률이 높아져서, 경기 하락 수준에 비해 거래 금액은 적정 수준을 유지하는 경향을 보이며, 경기 회복 조짐이 보였을 때 거래가 큰 폭으로 증가하는 특성을 가지고 있습니다.

당사의 경우, 2009년 국제적인 금융위기로 시작된 산업 전반의 불황 및 위기의식 고조로 인해 상반기 큰 폭의 매출 감소를 경험 하였으나, 이 기간 동안 기업 고객들이 거래를 원하는 품목이 늘어남에 따라 취급 품목의 범위가 넓어져, 상반기말 전년도 매출 수준을 회복하였고, 경기 회복 움직임이 본격화된 하반기에 이르러서는 전년도 실적을 상회하는 결과를 얻었습니다.

(라) 기타 시장의 특성

당사가 영위하는 산업재 B2B 전자상거래는 계약에 따라 거래가 일어나기 때문에, 계약 유지가 시장 점유율과 밀접한 관련이 있습니다. 따라서 계약 종료되는 고객사가 많을수록 리스크도 증가하는 것이 일반적이라고 볼 수 있습니다. 하지만, 실질적으로는 계약 종료되는 경우에도 기존 계약 관계에 있던 산업재 B2B 전자상거래 기업과 계약을 연장하는 경우가 많습니다.

그 이유는 B2C 전자상거래와 차별화되는 산업재 B2B 전자상거래의 특징에서 찾을 수 있습니다. B2C 전자상거래의 경우, 가입 및 탈퇴가 자유로울 뿐 아니라, 수요자인 개인별로 구매하는 품목의 수가 많지 않아 품목 단위로 가장 적절한 가격과 서비스를 제공하는 사이트로 이동이 자유롭지만, B2B 전자상거래의 경우 구매하는 품목의 종류가 많고, 구매 결정에 관련된 이해당사자가 많을 뿐 아니라 카탈로그 정보, 전문 서비스, 시스템 연동 등을 통해 연결되어 있어, 업체를 변경할 경우 많은 비용과 노력(Switching cost)이 발생하기 때문입니다.

(4) 신규사업 등의 내용 및 전망

(가) 산업재 B2B 전자상거래업

□ 서비스 확대

당사는 2011년 구매대행 시스템을 대규모 업데이트하여, 현재 업계 최고 수준의 구매대행 시스템을 보유 중입니다. B2B 전자상거래업은 일정 수준의 네트워크가 구축되면 고객사 시스템과의 연계가 점차 강화되는 특성에 따라 선발업체가 후발업체에 비하여 높은 경쟁우위를 확보할 수 있습니다. 당사는 업계 최고 수준의 구매대행 시스템을 기반으로 선도적인 위치에서 전략구매 컨설팅 서비스, 구매대행 서비스, 산업재 유통 서비스, 글로벌 서비스 등 다양한 방면으로 서비스를 확대하고 있습니다.

□ 해외 고객사 확대

당사는 국내시장에서의 성공을 기반으로 해외시장에 진출하였고, 대상 고객을 꾸준히 확대하고 있습니다. 해외시장 진출 초기에는 주요 고객사인 삼성 해외법인에 밀착 서비스를 제공

하였으며, 나아가 삼성과 동반 진출한 1차 협력사 및 비삼성 고객사와의 거래를 위하여 꾸준히 투자하고 있습니다. 효과적인 해외 고객사 서비스 제공을 위하여 당사는 당분기말 현재 베트남, 중국, 미국에 4개의 해외법인을 운영하고 있으며, 현지에 주재원 총 11명을 상시 근무시키고 있습니다.

당사는 해외 현지법인 대상으로 수출을 진행하고, 해외법인 등 글로벌 소싱 네트워크를 활용하여 고객의 구매비용 절감 및 안정적인 물품 공급망을 구축하고 있습니다. 또한, 고객사 해외법인의 현지 구매를 효율화하기 위해 현지 소싱을 진행하며 독자적인 SCM을 구축해 글로벌 기업을 대상으로 사업을 확대하고 있습니다.

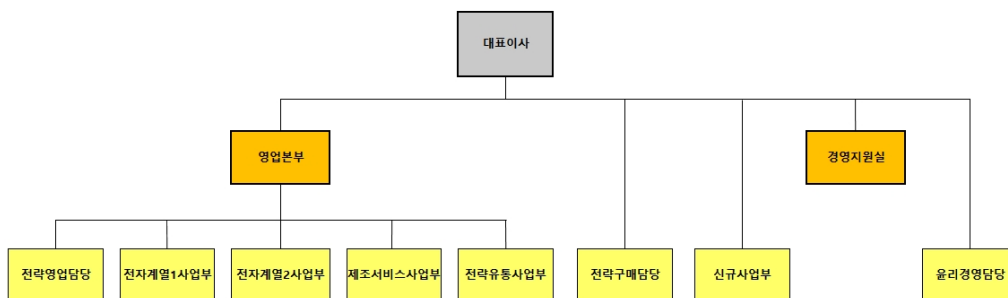
(나) 의약품 도매업

(주)안연케어는 세브란스병원에 의약품을 공급하고 있으며, 2015년 4월 중앙대학교병원 의약품 공급을 시작으로 대상 고객을 단계적으로 확대해나갈 예정입니다. 1차적으로 대형병원 수익계약 확대와 대학병원 입찰시장 참여도 검토 중에 있습니다. 또한 장기적으로는 시장 상황에 맞게 약국에 전문의약품 및 일반의약품을 공급하는 것을 목표로 하고 있습니다. (주)안연케어는 세브란스병원 원내물류 사업을 통하여 쌓아온 노하우와 데이터베이스를 기반으로, 병원 산업 전반에 대한 이해를 증진하여 더욱 효과적인 서비스를 제공할 것입니다.

(다) 의료용품 도매업

진료재료를 주로 공급하는 가디언(주)은 세브란스병원 원내물류 서비스를 시작한 (주)안연케어와의 시너지를 통하여 세브란스병원 의료소모품 시장에 진출할 계획입니다. 또한 지속적인 투자를 기반으로 대형병원 수주를 확대할 계획이며, 장기적으로는 진료재료 구매대행에서 유통으로 사업을 확대해나갈 예정입니다.

(5) 조직도



2. 주주총회 목적사항별 기재사항

□ 재무제표의 승인

가. 해당 사업연도의 영업상황의 개요

당사는 B2B 전자상거래를 목적으로 2000년에 설립되었습니다. 당사가 영위하고 있는 사업은 B2B 전자상거래업이며, 통계청 분류상 ‘중개자 주도형 B2B 전자상거래’에 해당되고 취급품목 기준으로 보면 ‘산업재 B2B 전자상거래’에 해당됩니다. 구매에서부터 관리까지 전반에 걸쳐 온라인상에서 B2B 비즈니스를 수행하고 있으며, 고객사에게 기업 운영 자원의 구매와 관련, 비효율적이고 불투명한 부분을 개선하여 효율적인 구매 프로세스를 구성하도록 서비스를 제공하고 있습니다.

지난해는 달라진 경영환경 및 심화되고 있는 MRO 업계 경쟁 속에서 매우 어려운 한해를 보냈습니다. 이런 어려운 상황 속에서도 주주 여러분의 성원과 전 임직원의 노력으로 2019년 연결기준 매출액은 2조 9천 238억원, 영업이익은 520억원, 당기순이익은 258억원을 달성하였습니다. 별도기준으로 매출액은 2조 2천 261억원, 영업이익은 302억원, 당기순이익은 175억원을 기록하였습니다.

당사는 주요 사업인 B2B 전자상거래에서 업계 최고 수준의 구매대행시스템을 기반으로 선도적인 위치에서 전략구매 컨설팅 서비스, 구매대행 서비스, 산업재 유통 서비스, 글로벌 서비스 등 다양한 방면으로 서비스를 확대하고 있습니다.

또한, 경쟁이 심화되고 있는 의료유통 업계의 열악한 환경 속에서도 기존 경쟁사들과의 격차를 확대하고 기존 고객사는 물론 신규 고객사와의 매출 확대에 임지를 공고히 다지며, 의료유통분야에서도 지속적인 성장세를 유지하고 있습니다.

당사는 급변하는 경영 환경 속에서 기존 비즈니스의 경쟁력 강화와 의료유통 업계로의 성공적인 안착을 통해 지속 가능한 이익성장이 될 수 있도록 총력을 기울일 것입니다.

나. 해당 사업연도의 대차대조표(재무상태표) · 손익계산서(포괄손익계산서) · 이익잉여금처분계산서(안) 또는 결손금처리계산서(안)

※ 아래의 재무제표는 감사전 연결 · 별도 재무제표입니다.
외부감사인의 감사의견을 포함한 최종 재무제표는 차후 공시예정인 당사의 연결 · 별도 감사보고서를 참조하시기 바랍니다.

1) 연결 재무제표

- 연결 대차대조표(재무상태표)

연결재무상태표

제 20 기 2019년 12월 31일 현재

제 19 기 2018년 12월 31일 현재

(단위: 원)

과 목	제 20 (당)기말	제 19 (전)기말
-----	------------	------------

자산			
유동자산		869,128,583,752	865,094,790,121
현금및현금성자산	99,399,061,038		87,181,683,672
매출채권	471,677,668,611		447,028,920,906
기타수취채권	2,215,745,489		2,963,581,093
기타금융자산	223,152,060,257		178,074,188,126
당기법인세자산	72,913,312		60,572,985
재고자산	58,408,558,979		129,616,302,542
기타유동자산	12,059,732,636		20,169,540,797
리스채권	2,142,843,430		-
비유동자산		227,748,482,363	213,181,285,591
장기매출채권	-		-
기타수취채권	5,436,638,614		6,693,209,970
기타금융자산	24,497,490,620		29,290,486,570
관계기업투자주식	180,505,334		666,562,626
유형자산	41,767,738,757		12,951,222,389
무형자산	140,898,263,615		162,079,724,796
투자부동산	9,541,146,834		-
순확정급여자산	2,546,540,248		1,498,922,184
이연법인세자산	415,018,276		-
리스채권	2,465,140,065		-
기타비유동자산	-		1,157,056
자 산 총 계		1,096,877,066,115	1,078,276,075,712
부채			
유동부채		604,692,331,598	604,136,335,115
매입채무	547,941,384,495		554,614,938,407
기타지급채무	11,116,140,098		15,299,200,319
기타금융부채	322,142,627		463,719,573
당기법인세부채	12,112,752,879		7,453,189,015
단기차입금	17,830,000,000		20,014,243,920
리스부채	9,421,310,868		-
기타유동부채	5,948,600,631		6,291,043,881
비유동부채		65,655,976,474	32,612,560,717
기타비유동금융부채	-		-
순확정급여부채	1,612,838,007		1,075,748,903
이연법인세부채	28,979,999,012		31,238,976,928
리스부채	32,825,383,675		-
기타비유동지급채무	355,488,000		-
기타비유동부채	1,882,267,780		297,834,886
부 채 총 계		670,348,308,072	636,748,895,832
자본			
지배주주소유지분		366,071,622,304	379,544,252,134
자본금	18,166,670,000		18,166,670,000
기타불입자본	90,752,789,572		105,646,405,828

기타자본구성요소	(799,932,210)		(1,365,628,774)	
이익잉여금	257,952,094,942		257,096,805,080	
비지배지분		60,457,135,739		61,982,927,746
자 본 총 계		426,528,758,043		441,527,179,880
부채및자본총계		1,096,877,066,115		1,078,276,075,712

- 연결 손익계산서(연결 포괄손익계산서)

연결포괄손익계산서

제 20 기 2019년 1월 1일부터 2019년 12월 31일까지

제 19 기 2018년 1월 1일부터 2018년 12월 31일까지

(단위: 원)

과 목	제20 (당)기	제19 (전기)
I. 매출	2,923,787,985,987	2,935,242,220,453
II. 매출원가	2,763,483,218,252	2,781,379,253,856
III. 매출총이익	160,304,767,735	153,862,966,597
판매비와 관리비	108,265,937,215	117,661,609,990
IV. 영업이익	52,038,830,520	36,201,356,607
기타영업외수익	8,401,486,513	7,465,147,894
기타영업외비용	21,854,081,841	13,626,327,160
금융수익	7,314,281,936	8,092,403,106
금융비용	3,227,656,179	759,837,999
종속기업투자주식처분손실	66,486,216	175,581,157
지분법평가손실	486,057,292	1,018,294,221
관계기업투자주식손상차손	-	1,436,497,167
V. 법인세비용차감전순이익	42,120,317,441	34,742,369,903
법인세비용	16,332,716,951	14,020,083,471
VI. 당기순이익	25,787,600,490	20,722,286,432
VII. 기타포괄손익	550,724,640	(260,979,975)
후속적으로 당기손익으로 재분류되지 않는 항목	(51,534,791)	(538,641,176)
기타포괄손익-공정가치 측정 금융자산의 변동	(61,090,376)	106,769,793
확정급여제도의 재측정요소	(52,451,201)	(907,170,599)
지분법자본변동	-	19,564,422
기타포괄손익의 법인세효과	62,006,786	242,195,208
후속적으로 당기손익으로 재분류되는 항목	602,259,431	277,661,201
해외사업환산손익	602,259,431	277,661,201
당기총포괄이익	26,338,325,130	20,461,306,457
당기순이익의 귀속:		
지배기업 소유주지분	16,062,897,557	12,315,559,956

비지배지분	9,724,702,933	8,406,726,476
당기총포괄이익의 귀속:		
지배기업 소유주지분	16,685,683,553	12,068,539,178
비지배지분	9,652,641,577	8,392,767,279
VIII.당기총포괄이익	26,338,325,130	20,461,306,457
IX.주당이익		
기본주당이익	546	357
희석주당이익	546	357

- 연결 자본변동표

연결자본변동표

제 20 기 2019년 1월 1일부터 2019년 12월 31일까지

제 19 기 2018년 1월 1일부터 2018년 12월 31일까지

(단위: 원)

과 목	자본금	기타불입자본				기타자본 구성요소	이익잉여금	비지배지분	합 계
		주식발행초과금	자기주식	주식선택권	기타자본잉여금				
2018.1.1(전기초)	18,166,670,000	134,652,554,025	(24,923,203,450)	847,315,346	(47,246,109)	(1,660,762,449)	257,488,818,577	61,924,797,094	446,448,943,034
총포괄손익:									
당기순이익	-	-	-	-	-	-	12,315,559,956	8,406,726,476	20,722,286,432
확정급여채무의재측정요소	-	-	-	-	-	-	(624,240,069)	(16,729,992)	(640,970,061)
기타포괄손익-공정가치 측정 금융자산의 변동	-	-	-	-	-	-	82,085,616	678,847	82,764,463
지분법자본변동	-	-	-	-	-	19,564,422	-	-	19,564,422
해외사업환산손익	-	-	-	-	-	275,569,253	-	2,091,948	277,661,201
소 계	-	-	-	-	-	295,133,675	11,773,405,503	8,392,767,279	20,461,306,457
자본에 직접 반영된 주주와의 거래:									
주식기준보상거래의인식	-	-	-	113,364,654	-	-	-	98,213,901	211,578,555
주식선택권의 소멸	-	-	-	(6,132,000)	6,132,000	-	-	-	-
연차배당	-	-	-	-	-	-	(12,165,419,000)	(10,045,000,000)	(22,210,419,000)
자기주식의 취득	-	-	(4,996,728,150)	-	-	-	-	-	(4,996,728,150)
종속기업의 유상증자	-	-	-	-	349,512	-	-	714,488	1,064,000
종속기업의 처분	-	-	-	-	-	-	-	1,611,434,984	1,611,434,984
소 계	-	-	(4,996,728,150)	107,232,654	6,481,512	-	(12,165,419,000)	(8,334,636,627)	(25,383,069,611)
2018.12.31(전기말)	18,166,670,000	134,652,554,025	(29,919,931,600)	954,548,000	(40,764,597)	(1,365,628,774)	257,096,805,080	61,982,927,746	441,527,179,880
2019.1.1(당기초)	18,166,670,000	134,652,554,025	(29,919,931,600)	954,548,000	(40,764,597)	(1,365,628,774)	257,096,805,080	61,982,927,746	441,527,179,880
총포괄손익:									
당기순이익	-	-	-	-	-	-	16,062,897,557	9,724,702,933	25,787,600,490
확정급여채무의재측정요소	-	-	-	-	-	-	70,958,814	(72,880,561)	(1,921,747)
기타포괄손익-공정가치 측정 금융자산의 변동	-	-	-	-	-	-	(47,446,516)	(2,166,528)	(49,613,044)
해외사업환산손익	-	-	-	-	-	599,273,698	-	2,985,733	602,259,431
소 계	-	-	-	-	-	599,273,698	16,086,409,855	9,652,641,577	26,338,325,130
자본에 직접 반영된 주주와의 거래:									
주식기준보상거래의인식	-	-	-	-	-	-	-	31,198,112	31,198,112
주식선택권의 소멸	-	-	-	(18,396,000)	29,208,731	-	-	(10,812,731)	-
연차배당	-	-	-	-	-	-	(15,320,863,350)	(11,221,000,000)	(26,541,863,350)
자기주식의 취득	-	-	(14,823,258,040)	-	-	-	-	-	(14,823,258,040)
종속기업의 유상증자	-	-	-	-	(81,170,947)	(33,577,134)	89,743,357	22,181,035	(2,823,689)
소 계	-	-	(14,823,258,040)	(18,396,000)	(51,962,216)	(33,577,134)	(15,231,119,993)	(11,178,433,584)	(41,336,746,967)
2019.12.31(당기말)	18,166,670,000	134,652,554,025	(44,743,189,640)	936,152,000	(92,726,813)	(799,932,210)	257,952,094,942	60,457,135,739	426,528,758,043

- 연결 현금흐름표

연결현금흐름표

제 20 기 2019년 1월 1일부터 2019년 12월 31일까지

제 19 기 2018년 1월 1일부터 2018년 12월 31일까지

(단위: 원)

과 목	제20 (당)기		제19 (전)기	
영업활동으로 인한 현금흐름		104,721,021,281		17,082,071,343
당기순이익	25,787,600,490		20,722,286,432	
비용가산	54,740,710,588		43,613,183,028	
퇴직급여	3,446,521,568		3,716,365,759	
감가상각비	9,304,759,004		2,430,310,711	
무형자산상각비	11,347,770,481		12,827,912,645	
대손상각비(환입)	(607,580,836)		309,198,765	
기타대손상각비	24,467,920		4,540,824	
주식보상비용	31,198,112		211,578,555	
총당부채전입액	14,807,034		-	
이자비용	1,934,166,040		608,994,898	
외화환산손실	408,060,766		445,857,627	
당기손익-공정가치측정금융자산 평가손실	595,299,369		150,843,101	
통화선도평가손실	322,142,627		463,719,573	
당기손익-공정가치측정금융자산 처분손실	422,405		-	
지분법손실	486,057,292		1,018,294,221	
무형자산손상차손	10,922,377,109		5,505,489,529	
종속기업처분손실	66,486,216		175,581,157	
유형자산처분손실	100,469,546		174,363,387	
관계기업투자주식손상차손	-		1,436,497,167	
무형자산처분손실	10,568,984		113,551,638	
법인세비용	16,332,716,951		14,020,083,471	
수익차감	8,117,244,110		9,737,815,255	
기타대손총당금환입	45,788,000		783,443,238	
이자수익	2,595,363,642		2,423,438,102	
외화환산이익	331,376,951		633,441,841	
배당금수익	560,000		560,000	
당기손익-공정가치측정금융자산 평가이익	3,806,978,736		5,668,965,004	
통화선도평가이익	492,226,051		224,709,455	
옵션평가이익	785,573,765		-	
유형자산처분이익	43,073,935		3,257,615	
무형자산처분이익	16,303,030		-	
운전자본 변동	46,120,133,399		(26,776,459,980)	
매출채권의 감소(증가)	(22,961,206,924)		26,860,862,499	
기타수취채권의 감소(증가)	3,499,296,539		2,134,689,553	
기타유동자산의 감소(증가)	7,616,072,306		(2,540,378,985)	
채고자산의 감소(증가)	71,092,089,186		(29,853,119,453)	
기타비유동자산의 감소(증가)	-		12,653,098	

기타금융자산의 감소(증가)	-	1,810,321,322	
매입채무의 증가(감소)	(7,451,888,514)	(23,203,431,027)	
기타지급채무의 증가(감소)	(837,968,889)	4,376,472,901	
기타유동부채의 증가(감소)	117,077,423	(73,170,896)	
기타비유동부채의 증가(감소)	(877,287,073)	(4,014,500)	
기타금융부채의 증가(감소)	(75,300,245)	(269,603,512)	
사외적립자산의 증가(감소)	(1,494,215,739)	(3,752,933,581)	
퇴직금의 지급	(2,506,534,671)	(2,274,807,399)	
영업활동으로 발생한 현금	(13,810,179,086)	27,821,194,225	
이자의 수취	2,190,513,646	2,465,578,284	
이자의 지급	(1,769,882,418)	(653,545,015)	
배당금의 수취	560,000	560,000	
법인세의 납부	(14,231,370,314)	(12,551,716,151)	
투자활동으로 인한 현금흐름		(40,287,428,878)	(97,767,309)
투자활동으로 인한 현금유입액	691,739,984,781	373,600,988,198	
기타금융자산의 감소	687,598,061,527	371,531,452,662	
기타수취채권의 감소	1,202,296,000	500,000,000	
장기기타수취채권의 감소	1,408,444,218	1,449,947,922	
유형자산의 처분	1,359,878,172	94,587,614	
무형자산의 처분	171,304,864	25,000,000	
투자활동으로 인한 현금유출액	732,027,413,659	373,698,755,507	
기타금융자산의 증가	723,412,915,198	361,907,759,669	
기타수취채권의 증가	-	1,213,680,000	
장기기타수취채권의 증가	234,726,016	2,107,327,200	
유형자산의 취득	7,474,253,450	7,376,834,431	
무형자산의 취득	873,530,113	872,626,451	
기타유동자산의 증가	31,988,882	-	
기타비유동자산의 증가	-	1,182,933	
연결범위 변동으로 인한 현금의 유출	-	219,344,823	
재무활동으로 인한 현금흐름		(52,482,333,249)	(15,880,528,231)
재무활동으로 인한 현금유입액	79,317,127,658	52,540,893,577	
단기차입금의 차입	79,317,127,658	52,539,829,577	
주식선택권의 행사	-	1,064,000	
재무활동으로 인한 현금유출액	131,799,460,907	68,421,421,808	
단기차입금의 상환	81,739,301,464	41,204,274,658	
종속기업의 주식발행비용	26,076,314	-	
사채의 상환	-	10,000,000	
배당의 지급	26,541,863,350	22,210,419,000	
자기주식의 취득	14,823,258,040	4,996,728,150	
리스부채의 상환	8,668,961,739	-	
현금및현금성자산의증가(감소)		11,951,259,154	1,103,775,803
기초현금및현금성자산		87,181,683,672	85,888,392,669
외화표시현금및현금성자산의환율변동효과		266,118,212	189,515,200
기말현금및현금성자산		99,399,061,038	87,181,683,672

- 연결재무제표에 대한 주석

주석사항은 전자공시시스템(<http://dart.fss.or.kr>)에 공시 예정인 당사의 연결감사보고서를 참조하시기 바랍니다.

2) 별도 재무제표

- 대차대조표(재무상태표)

재무상태표

제 20 기 2019년 12월 31일 현재

제 19 기 2018년 12월 31일 현재

주식회사 아이마켓코리아

(단위:원)

과 목	제20 (당)기말		제19 (전)기말	
자산				
유동자산		580,374,136,187		587,008,172,706
현금및현금성자산	83,714,728,305		66,771,115,002	
매출채권	262,409,500,159		256,469,092,713	
기타수취채권	8,329,848,276		11,239,201,088	
기타금융자산	199,257,197,581		153,290,231,730	
재고자산	19,786,526,668		89,510,284,905	
기타유동자산	4,733,491,768		9,728,247,268	
리스채권	2,142,843,430		-	
비유동자산		181,755,443,557		160,466,808,505
장기매출채권	-		-	
기타수취채권	3,851,031,500		4,732,735,500	
기타금융자산	22,760,965,620		27,636,108,834	
유형자산	30,256,850,989		10,742,153,429	
무형자산	8,346,672,148		10,342,608,923	
투자부동산	12,472,847,840		-	
리스채권	2,465,140,065		-	
종속기업투자	98,908,838,001		104,847,717,009	
관계기업투자	180,505,334		666,562,626	
이연법인세자산	-		-	
순확정급여자산	2,512,592,060		1,498,922,184	
자 산 총 계		762,129,579,744		747,474,981,211
부채				
유동부채		359,603,408,366		364,453,805,572
매입채무	328,740,362,099		346,623,225,889	
기타지급채무	6,751,097,345		10,233,660,002	
기타금융부채	6,883,947,618		747,416,457	
당기법인세부채	7,434,079,864		3,715,432,047	
기타유동부채	2,638,249,249		3,134,071,177	
리스부채	7,155,672,191		-	
비유동부채		33,422,347,503		1,376,682,453
사채	-		-	
순확정급여부채	-		-	

기타비유동부채	1,812,288,954		235,863,408	
기타지급채무	355,488,000		-	
리스부채	30,153,371,946		-	
이연법인세부채	1,101,198,603		1,140,819,045	
부 채 총 계		393,025,755,869		365,830,488,025
자본				
자본금	18,166,670,000		18,166,670,000	
기타불입자본	85,892,509,838		100,715,767,878	
이익잉여금	265,044,644,037		262,762,055,308	
자 본 총 계		369,103,823,875		381,644,493,186
부 채 및 자 본 총 계		762,129,579,744		747,474,981,211

- 손익계산서(포괄손익계산서)

포괄손익계산서

제 20 기 2019년 1월 1일부터 2019년 12월 31일까지

제 19 기 2018년 1월 1일부터 2018년 12월 31일까지

주식회사 아이마켓코리아

(단위:원)

과 목	제20 (당)기	제19 (전)기
I. 매출	2,226,137,934,561	2,248,879,467,512
II. 매출원가	2,135,036,995,175	2,163,692,886,826
III. 매출총이익	91,100,939,386	85,186,580,686
판매비와 관리비	60,851,314,175	63,141,312,790
IV. 영업이익	30,249,625,211	22,045,267,896
기타영업외수익	19,860,625,882	17,177,236,105
기타영업외비용	17,031,525,425	7,299,527,775
금융수익	7,067,128,630	8,623,481,565
금융비용	2,253,027,351	766,357,995
종속기업투자주식손상차손	8,938,879,008	10,694,270,841
종속기업투자주식처분손실	-	168,440,765
관계기업투자주식손상차손	486,057,292	2,435,226,966
V. 법인세비용차감전순이익	28,467,890,647	26,482,161,224
법인세비용	10,998,103,879	8,374,523,360
VI. 당기순이익	17,469,786,768	18,107,637,864
VII. 기타포괄손익	133,665,311	(811,395,644)
후속적으로 당기손익으로 재분류되지 않는 항목	133,665,311	(811,395,644)
기타포괄손익-공정가치 측정 금융자산의 변동	186,909,624	41,769,793
확정급여제도의 재측정요소	(13,205,516)	(1,098,760,160)
기타포괄손익의 법인세효과	(40,038,797)	245,594,723
VIII. 당기총포괄이익	17,603,452,079	17,296,242,220
IX. 주당이익		
기본주당이익	525	525
희석주당이익	525	525

-자본변동표

자본변동표

제 20 기 2019년 1월 1일부터 2019년 12월 31일까지

제 19 기 2018년 1월 1일부터 2018년 12월 31일까지

주식회사 아이마켓코리아

(단위:원)

과 목	자본금	기타불입자본				기타포괄손익 누계액	이익잉여금	합 계
		주식발행초과금	기타자본잉여금	자기주식	주식선택권			
2018.1.1(전기초)	18,166,670,000	134,652,554,025	-	(24,923,203,450)	847,315,346	-	251,654,366,356	380,397,702,277
기업회계기준서 제1109호 최초 적용에 따른 조정	-	-	-	-	-	-	5,976,865,732	5,976,865,732
수정후 기초자본	18,166,670,000	134,652,554,025	-	(24,923,203,450)	847,315,346	-	257,631,232,088	386,374,568,009
총포괄손익:								
당기순이익	-	-	-	-	-	-	18,107,637,864	18,107,637,864
확정급여제도의 재측정요소	-	-	-	-	-	-	(843,460,107)	(843,460,107)
기타포괄손익-공정가치 측정 금융자산의 공정가치 변동	-	-	-	-	-	32,064,463	-	32,064,463
자본 내 대체	-	-	-	-	-	(32,064,463)	32,064,463	-
소 계	-	-	-	-	-	-	17,296,242,220	17,296,242,220
자본에 직접 반영된 소유주와의 거래:								
주식기준보상거래의 인식	-	-	-	-	113,364,654	-	-	113,364,654
자기주식의 취득	-	-	-	(4,996,728,150)	-	-	-	(4,996,728,150)
종속기업의 합병	-	-	(4,977,534,547)	-	-	-	-	(4,977,534,547)
연차배당	-	-	-	-	-	-	(12,165,419,000)	(12,165,419,000)
주식선택권의 소멸	-	-	6,132,000	-	(6,132,000)	-	-	-
소 계	-	-	(4,971,402,547)	(4,996,728,150)	107,232,654	-	(12,165,419,000)	(22,026,317,043)
2018.12.31(전기말)	18,166,670,000	134,652,554,025	(4,971,402,547)	(29,919,931,600)	954,548,000	-	262,762,055,308	381,644,493,186
2019.1.1(당기초)	18,166,670,000	134,652,554,025	(4,971,402,547)	(29,919,931,600)	954,548,000	-	262,762,055,308	381,644,493,186
총포괄손익:								
당기순이익	-	-	-	-	-	-	17,469,786,768	17,469,786,768
확정급여제도의 재측정요소	-	-	-	-	-	-	(10,161,645)	(10,161,645)
기타포괄손익-공정가치 측정 금융자산의 공정가치 변동	-	-	-	-	-	143,826,956	-	143,826,956
자본내대체	-	-	-	-	-	(143,826,956)	143,826,956	-
소 계	-	-	-	-	-	-	17,603,452,079	17,603,452,079
자본에 직접 반영된 소유주와의 거래:								
자기주식의 취득	-	-	-	(14,823,258,040)	-	-	-	(14,823,258,040)
연차배당	-	-	-	-	-	-	(15,320,863,350)	(15,320,863,350)
주식선택권의 소멸	-	-	18,396,000	-	(18,396,000)	-	-	-
소 계	-	-	18,396,000	(14,823,258,040)	(18,396,000)	-	(15,320,863,350)	(30,144,121,390)

2019.12.31(당기말)	18,166,670,000	134,652,554,025	(4,953,006,547)	(44,743,189,640)	936,152,000	-	265,044,644,037	369,103,823,875
-----------------	----------------	-----------------	-----------------	------------------	-------------	---	-----------------	-----------------

- 이익잉여금처분계산서(안)

<이익잉여금처분계산서>

제 20 기 2019년 1월 1일부터 2019년 12월 31일까지

제 19 기 2018년 1월 1일부터 2018년 12월 31일까지

(단위: 원)

구 분	제20 (당기)		제19 (전기)	
I. 미처분이익잉여금		17,603,452,079		23,273,107,952
전기이월미처분이익잉여금		-		-
기업회계기준서 제1109호 최초 적용에 따른 조정		-		5,976,865,732
기업회계기준서 제1116호 최초 적용에 따른 조정		-		-
당기순이익		17,469,786,768		18,107,637,864
확정급여제도의 재측정요소		(10,161,645)		(843,460,107)
기타포괄손익-공정가치측정 금융자산의 공정가치 변동		143,826,956		32,064,463
II. 임의적립금의 환입		2,144,327,121		-
사업확장적립금		2,144,327,121		-
III. 이익잉여금처분액		19,747,779,200		23,273,107,952
이익준비금		-		-
개인정보손해배상준비금		200,000,000		-
사업확장적립금		-		7,952,244,602
현금배당				
- 주당배당금(률):		19,547,779,200		15,320,863,350
당기 600원(120%), 전기 450원(90%)				
IV. 차기이월미처분이익잉여금				-

- 현금흐름표

현금흐름표

제 20 기 2019년 1월 1일부터 2019년 12월 31일까지

제 19 기 2018년 1월 1일부터 2018년 12월 31일까지

주식회사 아이마켓코리아

(단위: 원)

과 목	제20 (당기)		제19 (전기)	
영업활동현금흐름		92,279,031,052		18,287,214,146
당기순이익(손실)		17,469,786,768		18,107,637,864
당기순이익조정을 위한 가감		19,654,825,450		10,314,413,629
법인세비용		10,998,103,879		8,374,523,360
이자비용		998,058,568		615,514,894
감가상각비		1,513,358,001		1,433,457,931
무형자산상각비		2,540,140,677		3,958,599,704
리스자산및투자부동산 상각비		4,113,409,729		-
유형자산처분손실		97,800,868		8,021,486
무형자산처분손실		10,568,984		17,757,896
단기매매증권처분손실		422,405		-

전대리스처분손실	33,244,551		-
퇴직급여	2,523,161,088		2,565,035,028
대손상각비	(952,031,587)		(579,310,396)
기타의 대손상각비	2,823,640		58,331,514
복구충당부채전입액	14,807,034		-
충당부채전입액	6,563,454,799		-
외화환산손실	396,151,286		242,957,014
통화선도평가손실	320,492,819		463,719,573
주식보상비용(환입)	-		113,364,654
당기손익인식금융자산평가손실	595,299,369		150,843,101
종속기업/관계기업/공동기업투자손상차손	9,424,936,300		13,129,497,807
종속기업/관계기업/공동기업투자처분손실	-		168,440,765
이자수익	(2,396,205,419)		(2,954,516,561)
외화환산이익	(273,124,358)		(317,329,262)
통화선도평가이익	(492,226,051)		(224,709,455)
옵션평가이익	(785,573,765)		-
배당금수익	(11,679,560,000)		(10,455,560,000)
유형자산처분이익	(46,596,308)		(1,817,182)
부동산리스자산처분이익	(18,665,573)		-
기타의대손충당금환입	(24,143,720)		(783,443,238)
무형자산처분이익	(16,303,030)		-
당기손익인식금융자산평가이익	(3,806,978,736)		(5,668,965,004)
영업활동으로인한자산·부채의변동	49,649,566,781		(16,837,027,010)
매출채권의 감소(증가)	(5,303,026,027)		18,648,042,245
기타수취채권의 감소(증가)	603,700,354		2,171,331,215
기타금융자산의 감소(증가)	224,709,455		1,810,321,322
재고자산의 감소(증가)	69,723,758,237		(33,634,223,855)
기타유동자산의 감소(증가)	4,918,072,651		(2,025,315,826)
장기매출채권의 감소(증가)	1,537		99,108
매입채무의 증가(감소)	(17,839,005,241)		(2,490,504,775)
기타지급채무의증가(감소)	(541,043,644)		3,407,637,411
기타금융부채의 증가(감소)	(463,719,573)		(218,294,320)
기타비금융부채의 증가(감소)	(495,821,928)		477,880,465
기타리스채권의 감소(증가)	2,371,977,440		-
퇴직금의지급	(1,871,416,270)		(1,417,100,270)
사외적립자산의공정가치의 감소(증가)	(1,678,620,210)		(3,566,899,730)
영업활동으로 발생한 현금	86,774,178,999		11,585,024,483
이자수취(영업)	2,182,465,922		2,373,988,440
이자지급(영업)	(998,058,568)		(470,657)
배당금수취(영업)	11,679,560,000		10,455,560,000
법인세납부(환급)	(7,359,115,301)		(6,126,888,120)
투자활동현금흐름		(39,196,490,437)	4,446,940,015
단기투자자산의 증가	(631,151,903,340)		(312,689,103,427)
장기투자자산의 증가	(6,940,628,400)		(4,610,800,000)
단기대여금및수취채권의 증가	(1,250,000,000)		(2,800,000,000)
장기대여금및수취채권의 증가	-		(1,647,912,000)
유형자산의 취득	(4,160,609,713)		(6,835,945,191)
무형자산의 취득	(355,062,720)		(728,973,520)
종속기업에 대한 투자자산의 취득	(3,000,000,000)		(5,000,000,000)
단기투자자산의 감소	600,360,283,245		331,519,425,309

장기투자자산의 감소	1,121,000,000		1,068,770,000	
단기대여금및수취채권의 감소	4,000,000,000		2,300,000,000	
장기대여금및수취채권의 감소	663,902,000		471,030,000	
유형자산의 처분	1,345,223,627		20,000,000	
무형자산의 처분	171,304,864		25,000,000	
사업결합으로 인한 순현금 유입	-		3,355,448,844	
재무활동현금흐름		(36,135,366,476)		(17,172,147,150)
자기주식의 취득	(14,823,258,040)		(4,996,728,150)	
배당금지급	(15,320,863,350)		(12,165,419,000)	
사채의 상환	-		(10,000,000)	
리스부채의 상환	(5,991,245,086)		-	
현금및현금성자산의순증가(감소)		16,947,174,139		5,562,007,011
기초현금및현금성자산		66,771,115,002		61,209,107,991
현금및현금성자산의 환율변동효과		(3,560,836)		-
기말현금및현금성자산		83,714,728,305		66,771,115,002

- 별도재무제표에 대한 주석

주석사항은 전자공시시스템(<http://dart.fss.or.kr>)에 공시예정인 당사의 감사보고서 를 참조하시기 바랍니다.

- 최근 2사업연도의 배당에 관한 사항
해당사항 없음

□ 이사의 선임

가. 후보자의 성명 · 생년월일 · 추천인 · 최대주주와의 관계 · 사외이사후보자 여부

후보자성명	생년월일	사외이사 후보자여부	최대주주와의 관계	추천인
이기형	1963.01.25	-	사내이사	이사회
강동화	1966.10.07	-	사내이사	이사회
김주형	1968.07.27	사외이사	해당사항 없음	이사회
총 (3) 명				

나. 후보자의 주된직업 · 세부경력 · 해당법인과의 최근3년간 거래내역

후보자성명	주된직업	세부경력		해당법인과의 최근3년간 거래내역
		기간	내용	
이기형	인터파크홀딩스 대표이사 회장	2009 ~ 2012	인터파크INT 대표이사	없음
		2014 ~ 2016	아이마켓코리아 대표이사	
		1997 ~ 현재	인터파크홀딩스 대표이사	
		2015 ~ 현재	카오스재단 이사장	

강동화	인터파크 대표이사 인터파크홀딩스 CFO	2012 ~ 2018 2018 ~ 현재 2008 ~ 현재	인터파크 경영지원부문장 인터파크 대표이사 인터파크홀딩스 CFO	없음
김주형	법률사무소 하우림 대표변호사	1995 ~ 1997 1997 ~ 1999 1999 ~ 2001 2001 ~ 2003 2003 ~ 2005 2005 ~ 2007 2007 ~ 2008 2008 ~ 2009 2009 ~ 현재	서울중앙지방법원 판사 서울서부지방법원 판사 창원지방법원 진주지원 판사 인천지방법원 부천지원 판사 서울남부지방법원 판사 법률사무소 여명 변호사 법무법인 하우림 변호사 법무법인 렉스(현 법무법인 에이팩스) 변호사 법률사무소 하우림 대표변호사	없음

다. 후보자의 체납사실 여부 · 부실기업 경영진 여부 · 법령상 결격 사유 유무

후보자성명	체납사실 여부	부실기업 경영진 여부	법령상 결격 사유 유무
이기형	없음	없음	없음
강동화	없음	없음	없음
김주형	없음	없음	없음

라. 후보자의 직무수행계획(사외이사 선임의 경우에 한함)

- 김주형 후보자

<p>1. 전문성 본 후보자는 법률과 관련된 전문성을 바탕으로 이사회에 참여함으로써 회사의 경영활동에 기여하고, 이사회의 중요한 의사결정이 주주와 이해관계자들의 이익을 대변하는 동시에 회사의 지속적인 발전에도 도움이 되는 방향으로 이루어질 수 있도록 하겠음.</p> <p>2. 독립성 독립적인 지위에서 이사와 경영진의 직무가 적절하고 적법하게 집행되고 있는지 공정하게 감독하여, 이사와 경영진이 투명한 책임경영을 실천할 수 있도록 하겠음.</p> <p>3. 충실한 직무수행 전문적 법률 지식과 그동안 축적한 경험을 바탕으로 충실한 직무수행을 위하여 노력하며, 이사회 업무 수행에 충분한 시간을 할애할 것임. 또한, 이사회 및 소속 위원회 활동뿐만 아니라 역량 강화를 위하여 관련 교육, 세미나 등 직무 관련 활동에도 성실히 참여하겠음.</p> <p>4. 책임과 의무에 대한 인식 및 준수 본 후보자는 선관주의와 충실 의무, 보고 의무, 감시 의무, 상호 업무집행 감시 의무, 경업금지 의무, 자기거래 금지 의무, 기업비밀 준수 의무 등 상법상 사외이사의 의무를 인지하고 있으며 이를 엄수할 것임. 특히 해당 기업이 강조하고 있는 윤리경영을 숙지하고 준수할 것임.</p>
--

마. 후보자에 대한 이사회의 추천 사유

- 이기형 후보자

다년간 회사 사내이사로 재직하면서 이사회와 회사 경영에 충실히 참여하여 왔으며, 회사 경영 현황 및 B2B 전자상거래산업 전반에 대한 높은 이해도를 보유하고 있음. 회사의 경영 전략 수립, 내부 구성원들의 통합을 위한 리더쉽 발휘 등의 역할을 충실히 수행할 수 있을 것으로 판단됨.

- 강동화 후보자

다년간 회사의 기타비상무이사로 재직하면서 회사와 인터파크 그룹의 통합적 전략 수립에 기여하여 왔음. 회사의 장기 비전 구상과 계열회사와의 의견 조율 등의 역할을 충실히 수행할 수 있을 것으로 판단됨.

- 김주형 후보자

다년간 판사를 역임하고 변호사로 활동하는 등 법률분야에서 전문적인 지식과 경험을 축적해 왔음. 이를 바탕으로 하여, 이사회 구성의 다양성과 이사회의 전문성, 독립성 제고에 기여할 수 있을 것으로 판단됨.

확인서

확 인 서

후보자 본인은 본 서류에 기재한 증권의 발행 및 공시 등에 관한 규정 제3-15조 제3항 제3호 가목부터 마목까지의 사항이 사실과 일치함을 확인합니다.

2020. 3. 11

보고자 이 기 형



확 인 서

후보자 본인은 본 서류에 기재한 증권의 발행 및 공시 등에 관한 규정 제3-15조 제3항 제3호 가목부터 마목까지의 사항이 사실과 일치함을 확인합니다.

2020. 3 .11

보고자 강 동 화 (서명)



확 인 서

후보자 본인은 본 서류에 기재한 증권의 발행 및 공시 등에 관한 규정 제3-15조 제3항 제3호 가목부터 마목까지의 사항이 사실과 일치함을 확인합니다.

2020. 3 . 11

보고자 김 주 형 (서명)

※ 기타 참고사항
이기형, 강동화 후보자는 재선임 후보자입니다.

김주형 후보자는 신규선임 후보자입니다.

□ 감사위원회 위원의 선임

가. 후보자의 성명 · 생년월일 · 추천인 · 최대주주와의 관계 · 사외이사후보자 여부

후보자성명	생년월일	사외이사 후보자여부	최대주주와의 관계	추천인
김주형	1968.07.27	사외이사	해당사항 없음	이사회
총 (1) 명				

나. 후보자의 주된직업 · 세부경력 · 해당법인과의 최근3년간 거래내역

후보자성명	주된직업	세부경력		해당법인과의 최근3년간 거래내역
		기간	내용	
김주형	법률사무소 하우림 대표변호사	1995 ~ 1997	서울중앙지방법원 판사	없음
		1997 ~ 1999	서울서부지방법원 판사	
		1999 ~ 2001	창원지방법원 진주지원 판사	
		2001 ~ 2003	인천지방법원 부천지원 판사	
		2003 ~ 2005	서울남부지방법원 판사	
		2005 ~ 2007	법률사무소 여명 변호사	
		2007 ~ 2008	법무법인 하우림 변호사	
		2008 ~ 2009	법무법인 렉스(현 법무법인 에이펙스) 변호사	
	2009 ~ 현재	법률사무소 하우림 대표변호사		

다. 후보자의 체납사실 여부 · 부실기업 경영진 여부 · 법령상 결격 사유 유무

후보자성명	체납사실 여부	부실기업 경영진 여부	법령상 결격 사유 유무
김주형	없음	없음	없음

라. 후보자에 대한 이사회의 추천 사유

- 김주형 후보자

법을 분야에서의 다양한 실무 경험과 전문지식을 토대로 감사위원 업무를 수행할 충분한 자질과 능력을 갖춘 것으로 판단됨.
또한 당사와의 거래, 경직 등에 따른 이해관계가 없으며, 감사위원으로서 독립적이고 책임감 있는 의사결정을 할 수 있는 책임자로 판단됨.

확인서

확 인 서

후보자 본인은 본 서류에 기재한 증권의 발행 및 공시 등에 관한 규정 제3-15조 제3항 제3호 가목, 다목, 라목의 사항이 사실과 일치함을 확인합니다.

2020. 3 . 11

보고자 김 주 형

(인)

※ 기타 참고사항
김주형 후보자는 신규선임 후보자입니다.

□ 이사의 보수한도 승인

가. 이사의 수 · 보수총액 내지 최고 한도액

(당 기)

이사의 수 (사외이사수)	8명 (3명)
보수총액 또는 최고한도액	40억원

(전 기)

이사의 수 (사외이사수)	8명 (3명)
실제 지급된 보수총액	15억원
최고한도액	40억원

※ 참고사항

- 주주총회 개최(예정)일 : 2020년 3월 26일
- 주주총회 집중일 개최 사유 : 주주총회 운영준비 절차상 그룹 계열사간의 분산 개최를 위하여 부득이하게 제20기 정기주주총회를 2020년 3월 26일에 개최하고자 합니다.

※ 코로나바이러스 감염증의 확산에 따른 안내

코로나바이러스 감염증의 감염 및 전파를 예방하기 위하여 총회장 입구에서 주주님들의 체온을 측정할 수 있으며, 발열이 의심되는 경우 출입을 제한할 수 있음을 알려드립니다. 또한 질병 예방을 위해 주주총회에 참석 시 반드시 마스크 착용을 부탁드립니다. 만약, 주주총회 개최 전 코로나바이러스 확산에 따른 불가피한 장소 변경이 있는 경우, 지체없이 재공시하여 안내 드릴 예정입니다.